

Shark. **SmoothStyle**



FOR ALL HAIRKIND

STYLING GUIDE

1 producto, 2 formas de usarlo.

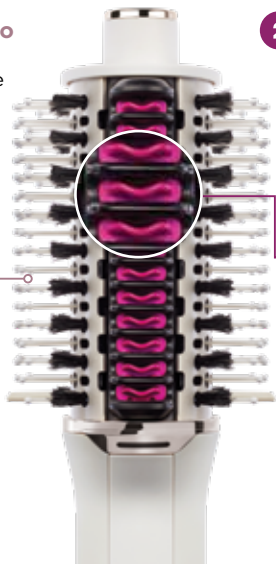
De húmedo a seco

1 Modo de pelo húmedo

Seca y da volumen al cabello húmedo mediante aire caliente.

Cerdas

Combinación de cerdas de nylon y naturales de jabalí para agarrar, suavizar y dar brillo al cabello.



De seco a peinado

2 Modo alisador

Suaviza y da brillo al pelo seco mediante los peines alisadores con calor. Úsalo después del Modo de pelo húmedo los días que te laves el cabello, o por sí solo para refrescar el cabello los días que no te lo laves.

Peine alisador con calor

El peine con cubierta de cerámica caliente hasta 215°C para suavizar el pelo encrespado y revigorizarlo en seco los días que no te lo laves.

Nota:

Los peines están **APAGADOS** en Modo de pelo húmedo y **ENCENDIDOS** en el Modo de pelo seco.

Usa el **Modo de pelo húmedo** y *después cambia a Modo de pelo seco* para suavizar el cabello sin que se encrespe*.

Usa solo el **Modo de pelo** seco para revigorizar el cabello el día siguiente.

*en comparación con secado al aire, basado en una encuesta a 600 personas.

Cómo funciona.

Ajustes

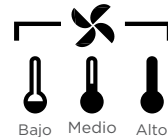
Desliza para seleccionar la temperatura y el modo que desees.

APAGADO

Apagar. Deja enfriar el cepillo antes de utilizarlo o guardarlo.

Modo de pelo húmedo

Selecciona la temperatura del aire.



Cabello húmedo

Cabello seco

Modo alisador

Peines alisadores con calor (215°C)

Boquilla de retoque

Usa la boquilla para controlar mejor durante el peinado.

Peines alisadores con calor Indicador de calor

Se enciende en AMARILLO al calentarse, y se pone de color VERDE cuando está listo para usarse en Modo de pelo seco.



PEINES APAGADOS



PEINES CALENTÁNDOSE



PEINES LISTOS



Aumenta el volumen.

Ajuste recomendado: ! Temperatura del aire alta

Modo de pelo húmedo | de *húmedo* a *seco*



Cerdas



El peine alisador con calor está **APAGADO** en Modo de pelo húmedo



Para más consejos sobre cómo crear volumen y secar la raíz del cabello, escanea el código QR y mira el vídeo.

1



Empieza con el **cabello seco al 70%**. **Desenreda** completamente el cabello antes de peinarlo.

Consejo profesional: Aplica los productos para el cabello y el peinado de la forma que desees.

2



Divide tu pelo en secciones. Coloca las **cerdas del peine en las raíces durante 3 segundos** para dar volumen y secar desde la raíz.

Consejo profesional: Aplica sobre mechones más pequeños para un secado más rápido y un peinado más sencillo.

3



Lleva el cepillo hacia fuera desde la raíz del cabello hasta las puntas, **de modo que las cerdas lo recorran suavemente.**

Consejo profesional: Usa la boquilla de retoque para un mejor control al girar el cepillo y dar forma al cabello.

4



Cepilla hacia arriba para añadir volumen. Repetir en las secciones restantes hasta que se seque del todo.

Consejo profesional: Usa la boquilla de retoque para controlar mejor al girar el cepillo y dar forma al cabello.

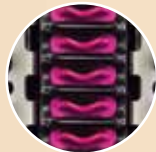
Otros consejos de peinado:

- Selecciona el ajuste de temperatura del aire que mejor se adapte a tu tipo de cabello y a tus preferencias de peinado.
- Para conseguir el máximo volumen en las raíces, coloca la cabeza hacia abajo y cepilla desde el interior.
- Para lograr un peinado más curvo, coloca el cepillo debajo las puntas del cabello y enrolla el cepillo hacia las raíces para enganchar las cerdas. Gira el pelo del cepillo para liberar el cabello.
- Gira el cepillo cuando llegues a las puntas para ayudar a crear forma y movimiento.

Alisa tu peinado.

Ajuste:  Modo alisador

Modo alisador | de *seco* a *peinado*



Peines alisadores con calor



Los peines alisadores con calor están ENCENDIDOS en Modo de pelo seco y están listos para usarse cuando la luz esta verde



Para recibir más consejos sobre cómo reducir el encrespamiento y sacarle todo el provecho al Modo de pelo seco, escanea el código QR y mira el vídeo.



Empieza con el cabello totalmente seco. Desenreda el cabello y luego **dividelo** en las secciones que quieras.

Consejo profesional: Aplica los productos que desees para el cabello y el peinado, como protector térmico. Evita usar cremas o espumas rizadoras.



Espera a que la luz del cepillo **esté en verde**. Empieza colocando el **cepillo bajo el mechón desde la raíz**. Empieza el peinado colocando el **peine alisador con calor por debajo, en las raíces del cabello**.



Gira el peine 360° mientras te cepillas para que el cabello pase **por las dos filas de cerdas**.

Consejo profesional: Sujeta la boquilla de retoque para un control superior y cepilla hacia arriba para ayudar a mantener el volumen en las raíces.



Repite con las demás secciones del cabello hasta alisarlo por completo.

Consejo profesional: Usa el spray fijador como desees para mantener el peinado por más tiempo.

Otros consejos de peinado:

- Para obtener el máximo volumen en la raíz, echa el cabello hacia un lado y pasa los peines alisadores por toda la extensión del cabello. Luego, pon la cabeza hacia abajo y peina desde el interior.
- Para dar más forma en las puntas, ve girando el cepillo hacia dentro o hacia fuera al llegar al extremo del cabello.
- Usa la boquilla de retoque para controlar mejor cuando gires el peine.

Aumenta el volumen.

Ajuste recomendado: 📉 Temperatura del aire alta

Modo de pelo húmedo | de *húmedo* a *seco*



Cerdas



El peine alisador con calor está **APAGADO** en Modo de pelo húmedo



Para más consejos sobre cómo crear volumen y secar la raíz del cabello, escanea el código QR y mira el vídeo.

1



Empieza con el **cabello seco al 70%**. **Desenreda** completamente el cabello antes de peinarlo.

Consejo profesional: Aplica los productos para el cabello y el peinado de la forma que desees.

2



Divide tu pelo en secciones. Coloca las **cerdas del peine en las raíces durante 3 segundos** para dar volumen y secar desde la raíz.

Consejo profesional: Aplica sobre mechones más pequeños para un secado más rápido y un peinado más sencillo.

3



Lleva el cepillo hacia fuera desde la raíz del cabello hasta las puntas, **de modo que las cerdas lo recorran suavemente.**

Consejo profesional: Usa la boquilla de retoque para un mejor control al girar el cepillo y dar forma al cabello.

4



Cepilla hacia arriba para añadir volumen. Repetir en las secciones restantes hasta que se seque del todo.

Consejo profesional: Usa la boquilla de retoque para controlar mejor al girar el cepillo y dar forma al cabello.

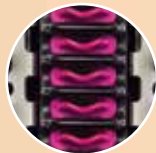
Otros consejos de peinado:

- Selecciona el ajuste de temperatura del aire que mejor se adapte a tu tipo de cabello y a tus preferencias de peinado.
- Para conseguir el máximo volumen en las raíces, coloca la cabeza hacia abajo y cepilla desde el interior.
- Para lograr un peinado más curvo, coloca el cepillo debajo las puntas del cabello y enrolla el cepillo hacia las raíces para enganchar las cerdas. Gira el pelo del cepillo para liberar el cabello.
- Gira el cepillo cuando llegues a las puntas para ayudar a crear forma y movimiento.

Alisa tu peinado.

Ajuste:  Modo alisador

Modo alisador | de *seco* a *peinado*



Peines alisadores con calor



Los peines alisadores con calor están **ENCENDIDOS** en Modo de pelo seco y están listos para usarse cuando la luz esta verde



Para recibir más consejos sobre cómo reducir el encrespamiento y sacarle todo el provecho al Modo de pelo seco, escanea el código QR y mira el video.

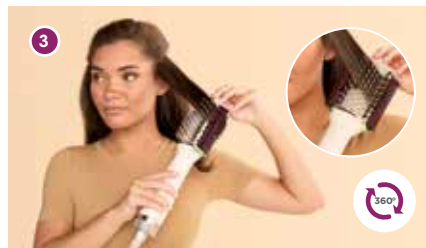


1 **Empieza con el cabello totalmente seco.** **Desenreda** el cabello y luego **dividelo** en las secciones que quieras.

Consejo profesional: Aplica los productos que desees para el cabello y el peinado, como protector térmico. Evita usar cremas o espumas rizadoras.



2 Espera a que la luz del cepillo **esté en verde.** Empieza colocando el **cepillo bajo el mechón desde la raíz.** Empieza el peinado colocando el **peine alisador con calor por debajo, en las raíces del cabello.**



3 **Gira el peine 360°** mientras te cepillas para que el cabello pase **por las dos filas de cerdas.**

Consejo profesional: Sujeta la boquilla de retoque para un control superior y cepilla hacia arriba para ayudar a mantener el volumen en las raíces.



4 **Repite** con las demás secciones del cabello hasta alisarlo por completo.

Consejo profesional: Usa el spray fijador como desees para mantener el peinado por más tiempo.

Otros consejos de peinado:

- Para obtener el máximo volumen en la raíz, echa el cabello hacia un lado y pasa los peines alisadores por toda la extensión del cabello. Luego, pon la cabeza hacia abajo y peina desde el interior.
- Para dar más forma en las puntas, ve girando el cepillo hacia dentro o hacia fuera al llegar al extremo del cabello.
- Usa la boquilla de retoque para controlar mejor cuando gires el peine.

Shark BEAUTY



HT200EU_Series_StyleGuide_MP_231107_MV1_LR

© 2023 Shark Ninja Operating LLC.

FOR ALL HAIRKIND and SHARK BEAUTY are registered trademarks in
the European Union of SharkNinja Operating LLC.

FEHLERBEHEBUNG UND FEHLERCODES

PFLEGE/REINIGUNG

Reduzierung des Luftstroms.

Achten Sie darauf, dass Sie den Filter beim Betrieb des Geräts nicht mit der Hand abdecken. Dadurch wird die Luftzufuhr blockiert, was zu einer Reduzierung des Luftstroms führen kann.

Eine Veränderung des Luftstroms oder der Luftleistung, Blockierungen des Luftstroms und/oder sichtbare Ansammlungen am Lufteinlass an der Unterseite des Geräts können darauf hinweisen, dass Ihr Gerät gereinigt werden muss. Um die Leistung aufrechtzuerhalten, reinigen Sie den Filter unten am Gerät einmal im Monat mit einer neuen Zahnbürste.

Falls Sie einen anderen Fehlercode sehen, wenden Sie sich unter der Nummer **+49 0800 000 9063** an den Kundendienst.

Zubehör und Ersatzteile gibt es online unter sharkclean.eu

QR-CODE SCANNEN FÜR
EINE AUSFÜHRLICHE
ANLEITUNG,
GARANTIEINFORMATIONEN
UND ANWENDUNGSTIPPS



Shark Beauty

SEGURIDAD | GARANTÍA | SOLUCIÓN DE PROBLEMAS

INSTRUCCIONES DE SEGURIDAD IMPORTANTES

El uso de aparatos eléctricos, especialmente en presencia de niños, requiere tomar en todo momento precauciones básicas, incluidas las que se exponen a continuación:

SOLO PARA USO DOMÉSTICO. LEE TODAS LAS INSTRUCCIONES ANTES DE UTILIZARLO. CONSERVA ESTAS INSTRUCCIONES.

ADVERTENCIAS: NO UTILICES ESTE PRODUCTO CERCA DE BAÑERAS, DUCHAS, LAVABOS U OTROS RECIPIENTES QUE CONTENGAN AGUA.

▲ ADVERTENCIA: Para reducir el riesgo de muerte por descarga eléctrica:

1. Desenchufa siempre la unidad inmediatamente después de usarla.
2. No la uses mientras te bañas.
3. No coloques ni guardes el producto donde pueda caerse o acabar en la bañera o en el fregadero.
4. No lo coloques ni lo dejes caer en agua u otro líquido.
5. Si el producto cae al agua, desenchúfalo inmediatamente antes de sacarlo. No metas la mano en el agua.

▲ ADVERTENCIA: Para reducir el riesgo de quemaduras, electrocución, incendio o lesiones personales:

1. El producto nunca debe dejarse desatendido cuando esté enchufado. Cuando el producto se utilice en el baño, desenchúfalo después de su uso, ya que la proximidad del agua supone un peligro incluso cuando el producto está apagado.
2. Si el cable de alimentación sufre daños, para evitar peligros, lo deberá reemplazar el fabricante, un técnico autorizado o personal igualmente cualificado.
3. Este producto no deben utilizarlo personas (incluidos niños) con facultades físicas, sensoriales o intelectuales disminuidas, o que carezcan de la experiencia y los conocimientos debidos, salvo que las supervise e instruya específicamente otra persona responsable de su seguridad.
4. Se debe supervisar a los niños para asegurarse de que no jueguen con el producto.

5. Utiliza este producto solo para el uso previsto como se describe en este manual.
6. Si el cable de alimentación sufre daños, para evitar peligros, lo deberá reemplazar el fabricante, un técnico autorizado o personal igualmente cualificado.
7. Nunca utilices este producto si tiene el cable o el enchufe dañado, si no funciona correctamente o si ha sufrido una caída, se ha dañado o se ha caído al agua. Ponte en contacto con el servicio de atención al cliente de Shark para que lo examinen y lo reparen.
8. Mantén el cable lejos de superficies calientes.
9. No enrolles el cable alrededor del producto.
10. Nunca bloquee las aberturas de aire del producto ni lo coloques sobre una superficie blanda, como una cama o un sofá, donde las aberturas de aire puedan bloquearse. Mantén las aberturas de aire libres de pelusa, pelo y similares.
11. Nunca lo utilices sobre alguien que esté durmiendo.
12. Nunca dejes caer ni insertes un objeto en ninguna de las aberturas.
13. No lo uses al aire libre ni donde se estén usando productos en aerosol (espray) o se esté administrando oxígeno.
14. No utilices cables alargadores con este producto.
15. No dirijas el aire caliente hacia los ojos u otras áreas sensibles al calor.
16. No coloques el producto sobre ninguna superficie mientras esté en funcionamiento.
17. Mantén el pelo alejado de las entradas de aire mientras estés utilizando el producto.
18. No lo utilices con un adaptador de voltaje.

19. No uses este aparato en extensiones de pelo o en pelucas a menos que esté recomendado por el fabricante de estos complementos.
20. Si usas algún producto de peinado junto con este aparato, lee y sigue todas las advertencias e instrucciones de seguridad de ese producto antes de usarlo.
21. No usar si el producto se cae o se golpea. La caída de la unidad puede dejar al descubierto o dañar las placas de calentamiento de metal, con peligro de quemaduras por contacto con las superficies calientes o riesgo de cortes ocasionados por los bordes rotos o afilados.
22. No usar si la unidad está dañada. Revisa el producto antes de usarlo por si hubiera placas de metal expuestas o bordes afilados. El uso de la unidad dañada puede ocasionar quemaduras por contacto con las superficies calientes o cortes ocasionados por los bordes rotos o afilados.
23. Este producto tiene zonas calientes. Utiliza este producto con precaución para evitar lesiones.
24. Para una protección adicional, se aconseja la instalación de un dispositivo de corriente residual (RCD) con una corriente de funcionamiento residual nominal que no exceda los 30 mA en el circuito eléctrico que alimenta el baño. Pide consejo a tu instalador.

NO UTILICES ESTE PRODUCTO EN UNA BAÑERA, DUCHA O DEPÓSITO DE AGUA.



GARANTÍA COMERCIAL DE DOS (2) AÑOS

Cuando un consumidor compra un producto en la Unión Europea, está amparado por los derechos legales en lo que respecta a la calidad de dicho producto (tus derechos legales). Puedes hacer valer esos derechos ante tu proveedor. No obstante, Shark® confía tanto en la calidad de sus productos que te otorga una garantía adicional del fabricante de dos años. Estos términos y condiciones se refieren únicamente a la garantía que ofrece el fabricante: tus derechos legales no se ven afectados.

A continuación, se detallan los requisitos previos y el alcance de nuestra garantía. Dichos requisitos no afectan a tus derechos legales, a las obligaciones de tu proveedor ni a los acuerdos que hayas estipulado con él.

Garantías de Shark®

Tu secador de pelo Shark constituye una inversión considerable. El nuevo secador de pelo debe funcionar correctamente el mayor tiempo posible. La garantía que lo acompaña es un compromiso importante y refleja el grado de confianza del fabricante en la calidad de sus productos.

Todos los electrodomésticos Shark están respaldados por una garantía gratuita contra defectos de materiales o mano de obra. Nuestro servicio de asistencia telefónica **900 839 453** está operativo de lunes a viernes, de 9:00 a 18:00 h. La llamada es gratuita y te permitirá ponerte en contacto directo con un representante de Shark. También puedes encontrar ayuda en línea en sharkclean.eu.

¿Cómo debo registrar mi garantía Shark?

Puede registrar su garantía en línea en un plazo de 28 días a partir de la fecha de compra. Para ahorrar tiempo, te informamos de que necesitarás los siguientes datos de tu secador:

- Fecha de compra del secador (factura, recibo o albarán).

Para el registro en línea, entra en sharkclean.eu.

IMPORTANTE

- La garantía cubre el Producto durante dos (2) años a partir de la fecha de compra.
- Le rogamos que conserve en todo momento la factura o el recibo de compra. Si necesita utilizar la garantía, deberá proporcionarnos la factura o el recibo de compra para comprobar que la información suministrada es correcta. En caso de no poder presentar una factura o un recibo de compra válido, la garantía quedará invalidada.

¿Cuáles son los beneficios de registrar mi garantía?

Al registrarte, nos permites disponer de tus datos por si necesitamos contactar contigo.

Si lo deseas, también puedes recibir consejos para optimizar el uso de tu secador de pelo Shark e información sobre

nuevos productos y tecnologías Shark®. Si registras tu garantía en línea, recibirás inmediatamente la confirmación de que hemos recibido tus datos.

¿Cuánto duran las garantías de las máquinas nuevas Shark?

Nuestra confianza en nuestro diseño y control de calidad significa que tu nuevo secador de pelo Shark está garantizado por un total de dos años.

¿Qué cubre la garantía gratuita Shark?

Reparación o sustitución de su máquina Shark (a discreción de Shark), incluyendo todas las piezas y la mano de obra. La garantía Shark es adicional a tus derechos legales como consumidor.

¿Qué aspectos no cubre la garantía gratuita Shark?

1. El desgaste normal de las piezas portátiles (como, p. ej., los accesorios) no está cubierto por esta garantía. Las piezas de repuesto están disponibles para su compra en www.sharkclean.eu.
2. El daño causado por usos incorrectos, abusivos o una manipulación negligente, falta de mantenimiento requerido o daño debido a una mala manipulación en el transporte.
3. Daños causados por un mantenimiento no autorizado por Shark.

¿Dónde puedo adquirir recambios y accesorios originales Shark?

Los recambios y accesorios Shark están diseñados por los mismos ingenieros que desarrollan los secadores de pelo Shark. Puedes ver el catálogo de recambios, piezas de repuesto y accesorios Shark correspondientes a todas las máquinas Shark en sharkclean.eu.

Recuerda que los daños causados por el uso de recambios que no sean de Shark podrían no estar cubiertos por la garantía.

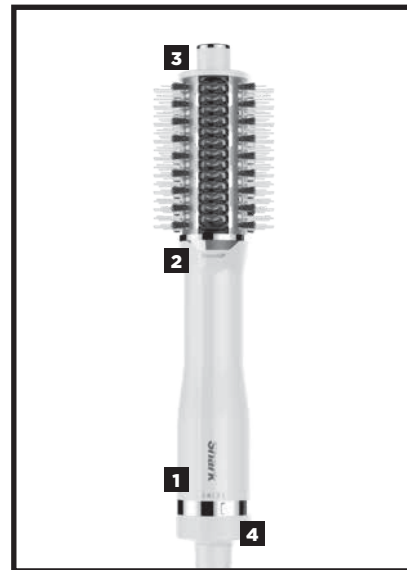
INSTRUCCIONES DE FUNCIONAMIENTO

1. Cambia los ajustes deslizando el anillo en la base de la unidad. Elige entre apagado, temperatura del aire baja, temperatura del aire media, temperatura del aire alta y modo de alisamiento. Con el pelo seco, usa solo el modo alisamiento.
2. En el modo de secado, el indicador luminoso de los peines de alisado con calor se ilumina en amarillo mientras se calientan y en verde cuando están calientes y listos para usar.
3. Sujeta la punta de retoque para controlar mejor el peinado.
4. No cubras ni obstruyas la entrada del filtro de aire durante el uso.

Para instrucciones más detalladas, consulta la guía de peinados o escanea el código QR.

Guardar, seguridad del cable, y mantenimiento y limpieza:

- Comprueba que el cable no tenga nudos ni esté retorcido o enredado con objetos cercanos cuando estés usando el secador.
- Guarda el producto en un lugar seco y alejado del agua y otras fuentes de calor. Para evitar que las cerdas se dañen, guarda el producto de manera que las cerdas no estén en contacto con ninguna superficie. Asegúrate de que los peines alisadores con calor se hayan enfriado completamente antes de guardar el producto.
- Limpia la entrada de aire del filtro en la base de la unidad una vez al mes. Para limpiar el filtro, comprueba que la unidad esté apagada y desenchufada, y limpia el polvo y cualquier residuo del filtro con un cepillo de dientes nuevo.
- Para un mejor rendimiento, elimina el pelo de los accesorios del cepillo después de cada uso.



SHARK BEAUTY is a registered trademark in the European Union of SharkNinja Operating LLC.

SharkNinja Europe Limited,
3150 Century Way,
Thorpe Park, Leeds,
LS15 8ZB, UK

Telephone: +44 (0)800 862 0453
www.sharkclean.eu

SharkNinja Germany GmbH,
Rotfeder Ring 9,
60327 Frankfurt am Main,
Germany

