

IMPORTANT SAFETY INSTRUCTIONS

When using electrical appliances, especially when children are present, basic safety precautions should always be followed, including the following:

FOR HOUSEHOLD USE ONLY

READ ALL INSTRUCTIONS BEFORE USING—SAVE THESE INSTRUCTIONS

Do not use this appliance near bathtubs, showers, basins or other vessels containing water.

⚠️WARNING—To reduce the risk of death by electric shock:

1. Always unplug the unit immediately after using.

⚠️WARNING—Do not use this appliance near bathtubs, showers, basins or other vessels containing water.

2. If an appliance falls into water, unplug immediately before removing the unit. Do not reach into the water.

⚠️WARNING—To reduce the risk of burns, electrocution, fire or injury to persons:

3. An appliance should never be left unattended when plugged in. When the appliance is used in a bathroom, unplug it after use since the proximity of water presents a hazard even when the appliance is switched off.

4. If the supply cord is damaged, it must be replaced by the manufacturer, its service agent or similarly qualified persons in order to avoid a hazard.
5. This appliance is not intended for use by persons (including children) with reduced physical, sensory or mental capabilities, or lack of experience and knowledge, unless they have been given supervision or instruction concerning use of the appliance by a person responsible for their safety.
6. Children should be supervised to ensure that they do not play with the appliance.
7. Use this appliance only for its intended use as described in this manual.
8. Only the use of original Shark attachments are allowed for the safe use of the product.
9. Never operate this appliance if it has a damaged cord or plug, if it is not working properly or if it has been

FEHLERBEHEBUNG UND FEHLERCODES

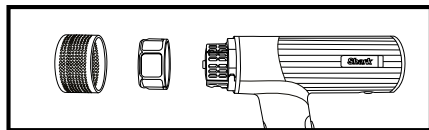
PFLEGE/REINIGUNG

Reduzierung des Luftstroms.

Eine Veränderung des Luftstroms oder der Luftleistung, Blockierungen des Luftstroms bzw. sichtbare Ansammlungen am Lufteinlass an der Rückseite des Geräts könnten darauf hinweisen, dass Ihr Gerät gereinigt werden muss. Reinigen Sie den Filter auf der Rückseite des Geräts jeden Monat mit einer neuen Zahnbürste, um die Leistung aufrechtzuerhalten.

Entfernen des Filters

1. Schalten Sie das Gerät aus und ziehen Sie den Netzstecker. Drehen Sie die Filterabdeckung auf der Rückseite des Geräts gegen den Uhrzeigersinn und nehmen Sie sie ab. Drehen Sie dann den Filter gegen den Uhrzeigersinn und nehmen Sie ihn ab.



Reinigung des Filters

1. Weichen Sie den Filter 30 Minuten lang in warmem Seifenwasser ein.
2. Wischen Sie die Rückseite des Geräts mit einem trockenen Mikrofasertuch ab oder verwenden Sie dazu eine neue Zahnbürste, um Schmutz zu entfernen.
3. Nehmen Sie den Filter nach 30 Minuten aus dem Wasser und spülen Sie ihn gründlich unter fließendem Wasser ab.
4. Tupfen Sie den Filter mit einem trockenen Mikrofasertuch trocken. Lassen Sie den Filter bis zu 24 Stunden lang vollständig an der Luft trocknen, bevor Sie ihn wieder einsetzen.

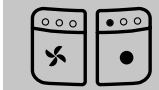
5. Um den Filter wieder einzusetzen, richten Sie ihn aus und drehen Sie ihn im Uhrzeigersinn. Richten Sie dann die Filterabdeckung aus und drehen Sie sie im Uhrzeigersinn.

ÜBERHITZUNG

Der Haartrockner überhitzt oder schaltet sich ab.

Dieses Gerät ist mit einem Temperaturschutz-Thermostat ausgestattet. Überhitzt der Haartrockner aus irgendeinem Grund, schaltet das Thermostat das Gerät automatisch aus. Um eine erneute Abschaltung zu vermeiden, ziehen Sie den Netzstecker des Haartrockners und lassen Sie ihn abkühlen. Alternativ können Sie die Kaltaste drücken, um das Gerät während des Gebrauchs abzukühlen. Eine Überhitzung kann vorkommen, wenn das Gerät zu lange eingeschaltet ist. Sie kann jedoch auch auf eine Blockierung oder Staubansammlung hinweisen. Um eine Überhitzung zu vermeiden, reinigen Sie den Filter am Boden des Geräts jeden Monat mit einer neuen Zahnbürste. Achten Sie darauf, dass Sie den Filter beim Betrieb des Geräts nicht mit der Hand abdecken, da dies auch zu einer Überhitzung führen kann. Falls das Gerät weiterhin überhitzt, wenden Sie sich unter der Nummer **+49 0800 000 9063** an den Kundendienst.

Fehlercode bei Überhitzung



Falls Sie einen anderen Fehlercode sehen, wenden Sie sich unter der Nummer **+49 0800 000 9063** an den Kundendienst.

Shark SpeedStyle PRO FLEX

SEGURIDAD | GARANTÍA | SOLUCIÓN DE PROBLEMAS

ESPAÑOL

INSTRUCCIONES DE SEGURIDAD IMPORTANTES

El uso de aparatos eléctricos, especialmente en presencia de niños, requiere tomar en todo momento precauciones básicas, incluidas las que se exponen a continuación:

SOLO PARA USO DOMÉSTICO. LEE TODAS LAS INSTRUCCIONES ANTES DE UTILIZARLO. CONSERVA ESTAS INSTRUCCIONES.

No utilices este producto cerca de **bañeras, duchas, lavabos u otros recipientes que contengan agua.**

⚠ ADVERTENCIA: Para reducir el riesgo de muerte por descarga eléctrica:

1. Desenchufa siempre la unidad inmediatamente después de usarla.
- ⚠ ADVERTENCIA:** No utilices este producto cerca de **bañeras, duchas, lavabos u otros recipientes que contengan agua**
2. Si el producto cae al agua, desenchúfalo inmediatamente antes de sacarlo. No metas la mano en el agua.

⚠ ADVERTENCIA: Para reducir el riesgo de quemaduras, electrocución, incendio o lesiones personales:

3. El producto nunca debe dejarse desatendido cuando esté enchufado. Cuando el producto se utilice en el baño, desenchúfalo después de su uso, ya que la proximidad del agua supone

un peligro incluso cuando el producto está apagado.

4. Si el cable de alimentación sufre daños, para evitar peligros, lo deberá reemplazar el fabricante, un técnico autorizado o personal igualmente cualificado.
5. Este producto no deben utilizarlo personas (incluidos niños) con facultades físicas, sensoriales o intelectuales disminuidas, o que carezcan de la experiencia y los conocimientos debidos, salvo que las supervise e instruya específicamente otra persona responsable de su seguridad.
6. Se debe supervisar a los niños para asegurarse de que no jueguen con el producto.
7. Utiliza este producto solo para el uso previsto como se describe en este manual.

8. A fin de garantizar que el producto se utilice de manera segura, solo se permite el uso de accesorios originales de Shark para este producto.
9. Nunca utilices este producto si tiene el cable o el enchufe dañado, si no funciona correctamente o si ha sufrido una caída, se ha dañado o se ha caído al agua. Ponte en contacto con el servicio de atención al cliente de Shark para que lo examinen y lo reparen.
10. Mantén el cable lejos de superficies calientes. No enrolles el cable alrededor del producto.
11. Nunca bloquee las aberturas de aire del producto ni lo coloques sobre una superficie blanda, como una cama o un sofá, donde las aberturas de aire puedan bloquearse. Mantén las aberturas de aire libres de pelusa, pelo y similares.
12. Nunca lo utilices sobre alguien que esté durmiendo.
13. Nunca dejes caer ni insertes un objeto en ninguna de las aberturas.
14. No lo uses al aire libre ni donde se estén usando productos en aerosol (spray) o se esté administrando oxígeno.
15. No utilices cables alargadores con este producto.
16. No dirijas el aire caliente hacia los ojos u otras áreas sensibles al calor.
17. Los accesorios podrían calentarse durante el uso. Déjalos enfriar antes de manipularlos.
18. No coloques el producto sobre ninguna superficie mientras esté en funcionamiento.
19. Mantén el pelo alejado de las entradas de aire mientras estés utilizando el producto.
20. No lo utilices con un adaptador de voltaje.
21. No uses este aparato en extensiones de pelo o en pelucas a menos que esté recomendado por el fabricante de estos complementos.
22. Si usas algún producto de peinado junto con este aparato, lee y sigue todas las advertencias e instrucciones de seguridad de ese producto antes de usarlo.

ESPECIFICACIONES TÉCNICAS Voltaje: 220-240V, 50-60Hz, 1700W

2025 SharkNinja Operating LLC.

Para conseguir accesorios y piezas de recambio, visita www.sharkclean.eu

GARANTÍA COMERCIAL DE DOS (2) AÑOS

Cuando un consumidor compra un producto en España, está amparado por los derechos legales en lo que respecta a la calidad de dicho producto (tus derechos legales). Puedes hacer valer esos derechos ante tu proveedor. No obstante, Shark® confía tanto en la calidad de sus productos que te otorga una garantía adicional del fabricante de dos años. Estos términos y condiciones se refieren únicamente a la garantía que ofrece el fabricante: tus derechos legales no se ven afectados.

A continuación, se detallan los requisitos previos y el alcance de nuestra garantía, los cuales son emitidos por SharkNinja Germany GmbH, Rotfeder-Ring 9, 60327 Frankfurt am Main (Alemania) (“nos”, “nuestro[s]”, “nuestra[s]” o “nosotros”). Dichas condiciones no afectan a sus derechos legales, a las obligaciones de su proveedor ni a los acuerdos que usted haya estipulado con él. Lo anteriormente mencionado resulta igualmente aplicable en el caso de que usted haya comprado el producto a Shark de forma directa..

Garantías de Shark®

Tu secador de pelo Shark constituye una inversión considerable. El nuevo secador de pelo debe funcionar correctamente el mayor tiempo posible. La garantía que lo acompaña es un compromiso importante y refleja el grado de confianza del fabricante

en la calidad de sus productos

Todos los electrodomésticos Shark están respaldados por una garantía gratuita contra defectos de materiales o mano de obra. Nuestro servicio de asistencia telefónica **900 839 453** está operativo de lunes a viernes, de 9:00 a 18:00 h. La llamada es gratuita y te permitirá ponerte en contacto directo con un representante de Shark. También puedes encontrar ayuda en línea en sharkclean.eu.

¿Cómo debo registrar mi garantía Shark?

Puede registrar su garantía en línea en un plazo de 28 días a partir de la fecha de compra. Para ahorrar tiempo, te informamos de que necesitarás los siguientes datos de tu secador:

- Fecha de compra del secador (factura, recibo o albarán).

Para el registro en línea, entra en sharkclean.eu.

IMPORTANTE

- La garantía cubre el Producto durante dos (2) años a partir de la fecha de compra.
- Le rogamos que conserve en todo momento la factura o el recibo de compra. Si necesita utilizar la garantía, deberá proporcionarnos la factura o el recibo de compra para comprobar que la información suministrada es correcta. En

caso de no poder presentar una factura o un recibo de compra válido, la garantía quedará invalidada.

¿Cuáles son los beneficios de registrar mi garantía?

Al registrarte, nos permites disponer de tus datos por si necesitamos contactar contigo.

Si lo deseas, también puedes recibir consejos para optimizar el uso de tu secador de pelo Shark e información sobre nuevos productos y tecnologías Shark®. Si registras tu garantía en línea, recibirás inmediatamente la confirmación de que hemos recibido tus datos.

¿Cuánto duran las garantías de las máquinas nuevas Shark?

Nuestra confianza en nuestro diseño y control de calidad significa que tu nuevo secador de pelo Shark está garantizado por un total de dos años.

¿Qué cubre la garantía gratuita Shark?

Reparación o sustitución de su máquina Shark (a discreción de Shark), incluyendo todas las piezas y la mano de obra. La garantía Shark es adicional a tus derechos legales como consumidor.

¿Qué aspectos no cubre la garantía gratuita Shark?

1. El desgaste normal de las piezas portátiles (como, p. ej., los accesorios) no está cubierto por esta garantía. Las piezas de repuesto están disponibles

para su compra en www.sharkclean.eu.

2. El daño causado por usos incorrectos, abusivos o una manipulación negligente, falta de mantenimiento requerido o daño debido a una mala manipulación en el transporte.

3. Daños causados por un mantenimiento no autorizado por Shark.

¿Dónde puedo adquirir recambios y accesorios originales Shark?

Los recambios y accesorios Shark están diseñados por los mismos ingenieros que desarrollan los secadores de pelo Shark. Puedes ver el catálogo de recambios, piezas de repuesto y accesorios Shark correspondientes a todas las máquinas Shark en sharkclean.eu.

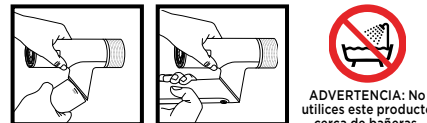
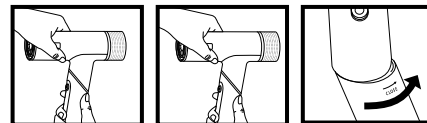
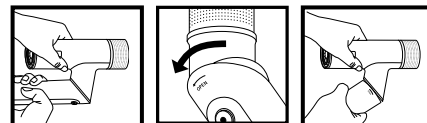
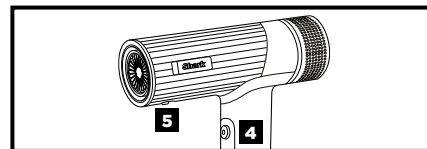
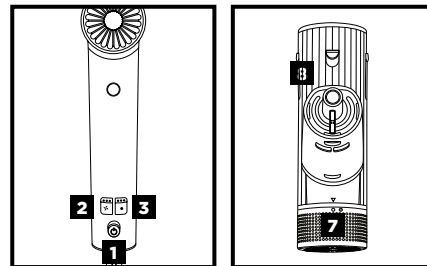
Recuerda que los daños causados por el uso de recambios que no sean de Shark podrían no estar cubiertos por la garantía.

INSTRUCCIONES DE FUNCIONAMIENTO

1. Desliza el botón de encendido/apagado para encender y apagar el secador.
2. Pulsa el botón de flujo de aire para elegir un flujo de aire bajo, medio o alto.
3. Pulsa el botón de temperatura para elegir una temperatura baja, media, alta o sin calor. Mantén pulsado el botón de temperatura durante 2 segundos para activar el modo Scalp Shield (Protector del cuero cabelludo).
4. Mantén presionado el botón de aire frío Cool Shot para definir tu peinado con una ráfaga de aire frío.
5. Para acoplar los accesorios incluidos con tu modelo, encájalos en el cabezal. Sabrás que están bien colocados cuando oigas un clic.
6. Para quitar un accesorio, desliza el bloqueo hacia abajo y extrae el accesorio del cabezal sujetando el moldeador por los puntos de contacto que aparecen indicados en la guía de peinados.
7. Para retirar la tapa del filtro, desenróscala hacia la izquierda de la parte trasera de la unidad. Para fijar la tapa del filtro, enróscala de nuevo hacia en la parte trasera de la unidad.
8. Ubicación de la etiqueta de clasificación.

Cómo abrir y cerrar el secador:

- Para abrir, sujeta el mango con una mano y usa la otra para girar el cabezal en la



ADVERTENCIA: No utilices este producto cerca de bañeras, duchas, lavabos u otros recipientes que contengan agua.

- dirección de la flecha de OPEN (Abrir).
- Para cerrar, sujeta el mango con una mano y usa la otra para girar el cabezal en la dirección de la flecha CLOSE (Cerrar).

Para obtener más instrucciones de funcionamiento, consulta la guía de peinados.

Almacenamiento, seguridad del cable, y mantenimiento y limpieza:

- Asegúrate de que el cable no esté anudado, retorcido o enrollado alrededor de ningún objeto cercano cuando se esté utilizando el producto.
- Guarde el aparato en un lugar seco, alejado del agua y de otras fuentes de calor. Guarde los accesorios del cepillo de forma que las cerdas no estén en contacto con ninguna superficie para evitar que se dañen.

- Limpia el filtro de la parte trasera de la unidad cada mes. Para limpiar el filtro, primero desenrosca la tapa del filtro hacia la izquierda para sacarla de la parte trasera de la unidad y, a continuación, utiliza un cepillo de dientes nuevo para eliminar el polvo o los residuos del filtro. Una vez que el filtro esté limpio, enrosca de nuevo el filtro y la tapa del filtro hacia en la parte trasera de la unidad.
- Elimina el pelo de los accesorios del cepillo después de cada uso para ayudar a mantener el rendimiento.

RESOLUCIÓN DE PROBLEMAS Y CÓDIGOS DE ERROR

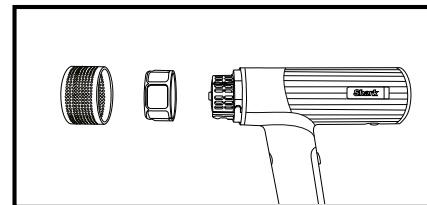
MANTENIMIENTO Y LIMPIEZA

Reducción del flujo de aire.

Si se produce un cambio en el flujo de aire o en la potencia, un bloqueo del flujo de aire o una acumulación visible en la entrada de aire de la parte posterior de la unidad, podría significar que es necesario limpiar la unidad. Para mantener el rendimiento, limpia el filtro de la parte trasera de la unidad cada mes con un cepillo de dientes nuevo.

Extracción del filtro

1. Apaga y desenchufa la unidad. Gira la tapa del filtro de la parte trasera de la unidad hacia la izquierda y, a continuación, extráelo. A continuación, gira el filtro hacia la izquierda y tira de él.



Limpieza del filtro

1. Pon el filtro en remojo en agua jabonosa tibia durante al menos 30 minutos.
2. Limpia la parte trasera de la unidad con un

pañó de microfibrá seco o con un cepillo de dientes nuevo para eliminar la suciedad.

3. Pasados 30 minutos, retira el filtro del agua y enjuágalo bien debajo del grifo.
4. Seca con cuidado el filtro con un pañó de microfibrá seca. Deja que el filtro se seque al aire completamente durante al menos 24 horas antes de volver a colocarlo.
5. Para volver a instalar el filtro, alinéalo y, a continuación, gíralo hacia la derecha. A continuación, alinea la tapa del filtro y gírala hacia la derecha.

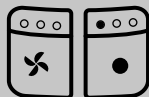
SOBRECALENTAMIENTO

El secador se sobrecalienta o se apaga.

Esta unidad cuenta con un termostato de protección de la temperatura. Si por algún motivo el secador se sobrecalentase, el termostato apagará automáticamente la unidad. Para evitar que se repita el apagado, desenchufa el secador y deja que se enfríe, o enfríalo utilizando el botón de aire frío Cool Shot mientras lo usas. Si el secador permanece encendido durante un período prolongado, puede producirse un sobrecalentamiento. El sobrecalentamiento también puede indicar una obstrucción o acumulación de polvo. Para evitar el sobrecalentamiento, limpia el filtro de la parte inferior de la unidad

cada mes con un cepillo de dientes nuevo. Asegúrate de no cubrir el filtro con la mano cuando utilices la unidad, ya que esto también podría causar sobrecalentamiento. Si el sobrecalentamiento continúa produciéndose, ponte en contacto con el servicio de Atención al cliente llamando al **900 839 453**.

Código de error de sobrecalentamiento



Si aparece un código de error diferente, ponte en contacto con el servicio de Atención al cliente llamando al **900 839 453**.

Shark SpeedStyle PRO FLEX

SICUREZZA | GARANZIA | ANALISI GUASTI

ITALIANO

IMPORTANTI ISTRUZIONI DI SICUREZZA

Quando si utilizza un apparecchio elettrico, specialmente se sono presenti dei bambini, si devono sempre osservare alcune precauzioni di sicurezza di base, tra cui:

SOLO PER IMPIEGO DOMESTICO LEGGERE LE ISTRUZIONI PRIMA DELL'USO - CONSERVARE QUESTE ISTRUZIONI

Non utilizzare questo apparecchio nei pressi di vasche da bagno, docce, lavandini o altri recipienti contenenti acqua.

⚠ AVVERTENZA – Per ridurre il rischio di morte da folgorazione elettrica:

1. Scollegare sempre la spina dell'unità dalla presa immediatamente dopo l'uso.

⚠ AVVERTENZA – Non utilizzare questo apparecchio nei pressi di vasche da bagno, docce, lavandini o altri recipienti contenenti acqua.

2. Se l'apparecchio cade in acqua, scollegare immediatamente la spina dalla presa prima di staccarlo. Non estrarre dall'acqua.

⚠ AVVERTENZA – Per ridurre il rischio di ustioni, folgorazione, incendio o lesioni alle persone:

3. Un apparecchio non deve mai essere lasciato incustodito con la spina collegata alla presa. Quando l'apparecchio viene usato in bagno,

scollegare la spina dalla presa immediatamente dopo l'uso in quanto la prossimità dell'acqua rappresenta un rischio anche quando l'apparecchio è spento.

4. Se il cavo di alimentazione è danneggiato, per evitare rischi deve essere sostituito dal fabbricante, da un suo agente del servizio assistenza o da personale analogamente qualificato.
5. Questo elettrodomestico non è destinato all'utilizzo da parte di persone (bambini compresi), con capacità fisiche, sensoriali o mentali ridotte o prive di esperienza e conoscenze, a meno che una persona responsabile della loro sicurezza non ne supervisioni l'operato o non abbia fornito loro adeguate istruzioni sull'uso dell'apparecchio.
6. È necessaria la supervisione di un adulto per garantire



This marking indicates this product should not be disposed of with other household waste. To prevent possible harm to

the environment or human health from uncontrolled waste disposal, recycle it responsibly to promote the sustainable reuse of material sources. To return your used device, please use the return and collection systems or contact the retailer where this product was purchased. They can take this product for environmentally safe recycling.

SHARK and SPEEDSTYLE are registered trademarks in the European Union of SharkNinja Operating LLC.

1st/2nd Floor Building 3150,
Thorpe Park, Century Way, Leeds,
England, LS15 8ZB

Telephone: +44 (0)800 862 0453
www.sharkclean.eu

SharkNinja Germany GmbH,
Rotfeder-Ring 9,
3rd Floor,
60327 Frankfurt am Main,
Germany

