



MANUAL DE INSTRUCCIONES Y
CERTIFICADO DE GARANTÍA

Afeitadora

AE5105PP

Lea detenidamente todas las instrucciones y conserve este manual para futuras referencias.

Tabla de contenidos

Tabla de Contenidos	3
Instrucciones de Seguridad	4
Identificación de Partes	6
Carga de la Batería	7
Usando su Afeitadora	7
Limpieza y Mantenimiento.....	9
Especificaciones Técnicas.....	10
Eliminación de Residuos	11
Atención al Cliente	11
Garantía	12

Instrucciones de seguridad

LEA DETENIDAMENTE TODAS LAS INSTRUCCIONES Y CONSERVE ESTE MANUAL PARA FUTURAS REFERENCIAS.

ESTE ARTEFACTO ESTÁ DISEÑADO PARA USO EXCLUSIVO EN EL HOGAR.

No utilizar éste producto con el cable de carga o un cargador dañados. Antes de conectar éste producto a un cargador de baterías, verificar que coincida con el marcado sobre el producto y la ficha de alimentación del cargador debe coincidir con el formato del tomacorriente, no la modifique ni use adaptadores.



Éste símbolo indica que puede lavar la afeitadora bajo el chorro de agua de la canilla.

¡ADVERTENCIA! Desconecte previamente la afeitadora del cargador de baterías. Por ninguna razón sumerja o moje un cargador de baterías, éste no debe ser utilizado cerca del agua.

INSTRUCCIONES IMPORTANTES AL UTILIZAR SU AFEITADORA

1. Lea detenidamente todas las instrucciones y téngalas en cuenta, su incumplimiento puede ocasionar la muerte, lesiones graves, electrocución, incendio o cortocircuito.
2. Conserve este manual para futuras referencias.
3. En el caso de observar daños en el cable de carga no utilizar el aparato.
4. Desconecte la fuente de carga de la batería antes de limpiar la afeitadora. Sujete siempre el cargador y no por el cable de alimentación.
5. La afeitadora se puede lavar bajo el chorro de agua de la canilla cuando no está conectada a un cargador de baterías. Nunca sumerja el cargador en agua.
6. Por favor, no limpie la afeitadora con diluyente, bencina o alcohol.
7. La afeitadora está diseñada únicamente para uso particular, no comercial y dentro de ambientes cerrados. Por favor, no utilice la afeitadora con otro propósito que no sea el de afeitar la barba.
8. Compruebe que las hojas no estén dañadas o deformadas antes de su uso.
9. No desarme ni modifique la afeitadora. No intente reparaciones. Las reparaciones siempre deben ser efectuadas por un servicio técnico autorizado.
10. Cargue la afeitadora a temperaturas de entre 5 y 35°C para que funcione correctamente. Por favor, guarde la afeitadora en un lugar no expuesto a la luz solar directa o cerca de una estufa u otra fuente de calor.
11. La afeitadora puede calentarse durante el funcionamiento y/o carga. Esto es normal.
12. La batería debe ser separada del producto antes de ser desechada, (el aparato debe estar desconectado de la fuente de alimentación al retirar la batería). La batería deberá ser desechada de manera segura y nunca arrojada al fuego ya que puede producirse una explosión.
13. El uso de accesorios no recomendados por el fabricante puede causar lesiones a personas.
14. Este aparato no está diseñado para ser utilizado por personas (incluidos niños) con capacidades físicas, sensoriales o mentales reducidas, o la falta de experiencia y conocimiento, a menos que sean supervisados o instruidos acerca del uso de los

aparatos por una persona responsable de su seguridad.

15. Los niños deben ser supervisados para asegurarse de que no jueguen con el aparato ni realicen el mantenimiento del dispositivo sin supervisión.

16. Si la afeitadora conectada ha caído en el agua, primero desconecte el cargador de la red eléctrica.

17. Guarde estas instrucciones.

INSTRUCCIONES IMPORTANTES AL UTILIZAR UN CARGADOR DE BATERÍAS

1. Asegúrese de que la tensión de la red se corresponda con la tensión indicada en la etiqueta del cargador de baterías, si el mismo está incluido con el equipo.

2. Desconecte el cargador del tomacorriente antes de limpiar la afeitadora. Sujete siempre el cargador y no por el cable de alimentación.

3. No deje que el cable del cargador cuelgue del borde de una mesa o mesada o cerca de una superficie caliente.

4. Por favor no conectar ni quitar el cargador con las manos mojadas, no permita que el cargador de baterías se moje.

5. No sumerja el cargador ni el cable de carga en agua, existe riesgo de recibir una descarga eléctrica, mantenga el equipo seco.

6. El cable de alimentación, así como las protecciones internas del cargador de baterías no pueden ser reemplazadas o reseteadas. Si el cable se dañase o el cargador no funcionase después de un cortocircuito o sobrecarga deberá ser desechado.

7. Guarde estas instrucciones.

El equipo **NO INCLUYE** una fuente de alimentación externa. Puede cargar la batería del mismo a través de un puerto USB de una PC, notebook o dispositivo con la función de cargar dispositivos externos USB y cuya salida nominal sea de 5V 1A, utilizando únicamente el cable de carga provisto. No usar fuentes de alimentación o cargadores de baterías que no tengan su correspondiente certificación de seguridad eléctrica o que requieran adaptadores para conectar a un tomacorriente. Consultar con el fabricante y/o servicio técnico autorizado.



PRECAUCIÓN: Si no sigue estas instrucciones, existe peligro de incendio, choque eléctrico, daño general a los circuitos, pérdida de rendimiento y mal funcionamiento. Puede acortar la vida útil del equipo, poniendo en riesgo su seguridad.

SÍMBOLOS IMPORTANTES



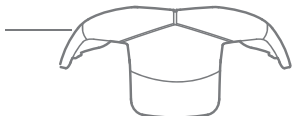
IMPORTANTE: Este aparato ha sido diseñado con una aislación básica para ser alimentado por una fuente de alimentación de baja tensión.



IMPORTANTE: Ese símbolo indica al usuario que se debe leer el manual de instrucciones que acompaña al equipo antes de continuar con la operación.

Identificación de las partes

Protector de
cuchillas



Cuchillas
flotantes

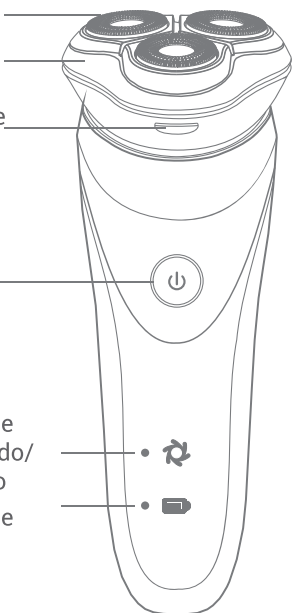
Cabezal

Botón de
apertura

Botón de
encendido/
apagado

Símbo de
encendido/
apagado

Símbo de
carga



Recortador
de patillas

Botón de
apertura

Puerto de
carga



Carga de la batería

1. Conecte el cable de carga a un cargador de baterías. El indicador de carga se iluminará en rojo mientras la afeitadora se esté cargando.
2. Usted puede cargar completamente la afeitadora en aproximadamente 2 horas. Ponga a cargar su afeitadora si detecta que la misma está perdiendo velocidad (batería baja). Nunca deje el cargador conectado a la alimentación por más de 24 horas.
3. La carga completa proporcionará aproximadamente 75 minutos de funcionamiento continuo.
4. Antes de viajar, cárguela por completo si es que no va a llevar el cargador con usted.

Nota: Los tiempos de carga y uso son estimativos, dependen del estado de la batería, la carga de la misma y el tipo de cabello a cortar.

PRESERVAR LA VIDA ÚTIL DE LA BATERÍA

Nota: Para mantener la capacidad óptima de las baterías recargables, debe descargar por completo la afeitadora (al recortar/cortar) cada 6 meses aproximadamente. Luego recárguela completamente según indica el punto 2.

Uso de la afeitadora

Nota: Luego de los primeros usos, es posible que tu piel se irrite levemente. Esto es normal. Te recomendamos que uses la afeitadora regularmente durante varias semanas para que tu piel se adapte a este nuevo sistema de afeitado rápidamente

PARA AFEITARSE:

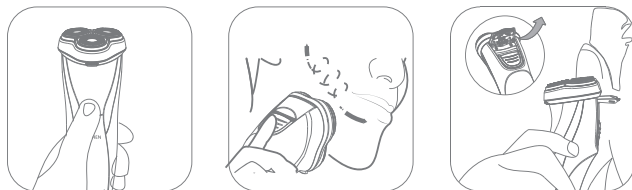
1. Retire la tapa protectora de cuchillas.
2. Asegure que la batería esté cargada (vea sección CARGA DE LA BATERÍA)
3. Encienda su afeitadora presionando el interruptor de encendido (para apagar su afeitadora presione nuevamente el botón).
4. Mueva la afeitadora rápidamente sobre su piel y contra la dirección de crecimiento de la barba. Haga movimientos tanto rectos como circulares.

5. El rendimiento de su afeitadora es mejor cuando la piel está seca, por eso recomendamos afeitarte antes de lavar tu rostro o luego de haberlo hecho y secado bien tu piel. Es posible usar la afeitadora para afeitar el vello de tu cuello. (Algunas zonas del cuello pueden ser más sensibles según el tipo de piel. Existe posibilidad de irritación)
6. Ponga la tapa protectora en la afeitadora cada vez que no la use para evitar dañar el cabezal de afeitado



UTILIZANDO EL RECORTADOR DE PATILLAS (TRIMMER):

Puede recortar la barba larga o las patillas mediante el uso de la recortadora.

1. Presione el botón de apertura para abrir la recortadora y encienda la misma mediante el interruptor de encendido. Coloque la recortadora en ángulo recto (90°) sobre su piel y muévala hacia abajo o hacia arriba para recortar las patillas.
2. Concluido el corte, apagar la afeitadora utilizando el botón de encendido frontal.
3. Cerrar el recortador de patillas utilizando el botón de apertura.
4. Se recomienda colocar una pequeña gota de aceite lubricante apto para cuchillas cada 2 meses para mantener la capacidad de corte y prolongar la vida útil.




INDICADORES EN EL PRODUCTO

Cuando la afeitadora esté enchufada y cargándose, se iluminará el icono rojo  para indicar que la batería de su afeitadora se está cargando. Cuando esté completamente cargada, se iluminará el icono  indicando que la batería está completamente cargada y su afeitadora lista para usar.

DURANTE EL USO

Cuando la afeitadora está encendida, el símbolo  permanecerá encendido, identificando que la afeitadora se puede utilizar con normalidad.

Cuando la batería está baja, el símbolo  comenzará a parpadear. Para continuar usando su afeitadora cargue la batería de la misma utilizando el cargador incluido.

Consejos: puede utilizar el producto directamente conectado a la alimentación cuando el nivel de carga es insuficiente. Si no se usa durante mucho tiempo, cárguelo al menos una vez cada seis meses. Puede ser utilizado durante aproximadamente 75 minutos cuando está completamente cargada.

Sugerencia: reemplace el cabezal de corte cada dos años para garantizar la capacidad de afeitado ideal.



Mantenimiento: Lubrique las hojas y el recortador de patillas con una gota de aceite lubricante después de la limpieza. Vea sección LIMPIEZA Y MANTENIMIENTO. (Lubricante no incluido)

IMPORTANTE: Si detecta alguna obstrucción en las cuchillas y/o una disminución en la velocidad de giro del motor interno apague su afeitadora inmediatamente. Existe peligro de dañar el equipo. Vea la sección LIMPIEZA Y MANTENIMIENTO a continuación para solucionar el problema.

Limpieza y Mantenimiento

Se recomienda realizar una limpieza regular de su afeitadora. La limpieza regular mantendrá su afeitadora en buenas condiciones al mismo tiempo que evita que olores o bacterias se desarrollen, manteniendo el rendimiento de afeitado y corte al máximo, prolongando la vida útil de la misma.

Nota: La afeitadora debe estar apagada y desconectada de la fuente de alimentación eléctrica cuando se realice la limpieza.

LIMPIEZA:

Como realizar la limpieza de las partes:

1. Limpie su afeitadora una vez a la semana.
2. Limpie el cabezal una vez cada dos meses
3. Utilice el cepillo de limpieza para retirar todo resto de vello facial.

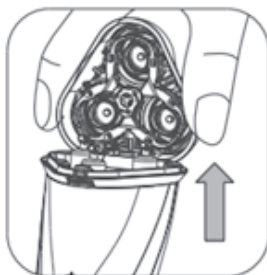
Como limpiar las hojas de corte en forma profunda:

1. Presione el interruptor de apertura para retirar el cabezal.
2. Gire la traba de seguridad en sentido contrario a las agujas del reloj
3. Retire las hojas de afeitado de una en una de forma consecutiva.
4. Limpie y vuelva a colocarlas en el mismo lugar.
5. Vuelva a colocar la traba de seguridad y gire en sentido de las agujas del reloj.

MANTENIMIENTO:

Para mantener el rendimiento de su afeitadora es recomendable que cambie los cabezales de afeitado cada 2 años. Para realizar el cambio, seguir los siguientes pasos:

1. Apague la afeitadora utilizando el interruptor de encendido y desconecte el aparato de la fuente de alimentación eléctrica.
2. Presione sobre el botón de liberación del soporte de cabezales, éste se abrirá.
3. Para retirar el sistema flotante de cabezales gire el botón de liberación en sentido contrario a las agujas del reloj. Libere y separe todas las piezas.
4. Re-ensamble las partes del cabezal flotante con las piezas nuevas de la afeitadora en el orden inverso (Ver figura ilustrativa a continuación)



Especificaciones

AFEITADORA

Modelo: AE5105PP

Alimentación:

- Afeitadora: 5Vcc 1A
- Tiempo de carga: 2 horas aprox.

La empresa se reserva el derecho de modificar el diseño y/o las características técnicas que estime convenientes sin previo aviso. Las imágenes son ilustrativas.

Nota: Los tiempos de carga y uso son estimativos, dependen del estado de la batería, la carga de la misma y el tipo de cabello a cortar.

Cuidado del medio ambiente



ESTE EQUIPO ES PARA USO HOGAREÑO SOLAMENTE

"Este símbolo significa que este producto, es un aparato eléctrico o electrónico (AEEs), que contiene materiales o elementos que pueden ser peligrosos y/o contaminantes, y por ende sus residuos (RAEEs) se encuentran sujetos a una recolección selectiva con el objeto de preservar el medio ambiente y la salud humana".

Atención al cliente

Tel.: 0810-444-PHILCO (7445)

Via Mail: atencionclientes@philco.com.ar

Listado de Servicio Técnico Autorizado: www.philco.com.ar

Importa, distribuye y garantiza:

Pilisar S.A.

Roque Pérez 3650 - C1430FBX - Cap. Fed.
República Argentina

Origen: China

Garantía

GARANTÍA LIMITADA CERTIFICADO DE GARANTÍA (Válido sólo para la República Argentina)

PILISAR S.A. garantiza al Consumidor (conforme se lo define en la Ley N° 24.240) que presente el Certificado de Garantía junto con la factura de compra, el correcto funcionamiento de esta unidad dentro de las siguientes condiciones:

1. PILISAR S.A. garantiza este producto por el período de 12 (doce) meses.

Esta garantía comprende nuestra obligación de reparar sin la unidad, en los términos de la Ley 24.240 y su reglamentación, siempre que la falla se produzca dentro de un uso normal, acorde al punto 5 de la presente garantía y que no hayan intervenido factores ajenos que pudieran perjudicar a juicio de PILISAR S.A. su buen funcionamiento.

PILISAR S.A. no está obligada en ningún caso al cambio de la unidad completa, pudiendo reemplazar las piezas defectuosas de manera que la misma vuelva a ser idónea para el uso al cual está destinada.

2. Durante la vigencia de la garantía regirán las normativas establecidas por la ley N° 24.240, el Decreto 1798/94 y normas concordantes.

3. PILISAR S.A. reemplazará o reparará a su opción, sin cargo, los componentes de esta unidad con defectos de fábrica.

4. PILISAR S.A. dará cumplimiento a las solicitudes de reparación en un plazo razonable. Por tratarse de un bien con componentes importados, de no contar con los repuestos necesarios, el tiempo de reparación estará condicionado a las normas vigentes para la importación de partes. En caso de no contar con los componentes idénticos al original, éste podrá ser reemplazado por otro de características similares.

5. Las condiciones de armado, almacenaje, mantenimiento y operación correctas de esta unidad están detalladas en el Manual de Uso adjunto.

6. Las únicas personas autorizadas a intervenir el producto y/o contraer en nombre de PILISAR S.A. las obligaciones aquí consignadas son los Servicios Técnicos Autorizados y exclusivamente designados por PILISAR S.A.

7. La presente garantía no ampara defectos originados por:

- a. Deficiencias en el armado, almacenaje, mantenimiento.
- b. Práctica o participación de cualquier tipo de actividad acrobática o competitiva.
- c. Inundaciones, incendios, terremotos, tormentas eléctricas, golpes o accidentes de cualquier naturaleza o fuerza mayor.
- d. Instalación y uso no conforme a lo especificado en el Manual de Uso.
- e. Daños originados por el transporte en cualquiera de sus formas.
- f. Daños originados por elementos extraños incluyendo productos o materiales de limpieza no previstos para el mantenimiento del equipo, insectos, etc.
- g. Defectos estéticos tales como rayaduras, roturas o deterioro de las superficies expuestas.
Defectos provocados por desgaste por el uso en componentes sometidos a fricción, tales como pero no
- h. limitados a cubiertas, engranajes, cadena, bujes, rodamientos, sistema de frenos, sillín y empuñaduras.

8. Quedán también excluidos de la presente garantía:

- a. Fallas producidas por suciedad o corrosión generada por las condiciones de uso, almacenaje o deficiencias en el mantenimiento.
- b. Fallas o desperfectos derivados de la mano de obra o materiales utilizados para la instalación de esta unidad.

9. PILISAR S.A. no se responsabiliza por daños y/o deterioros que eventualmente se puedan ocasionar a terceros en forma directa, indirecta o accidental, ni de otro tipo (incluidos pero sin limitarse a los daños emergentes, lucro cesante, pérdida de tiempo o de información comercial o personal) que sea consecuencia del uso o mal funcionamiento del equipo.

10. La presente garantía dejará de tener validez cuando personas no autorizadas por PILISAR S.A. hayan intervenido esta unidad, cambiado alguna de sus partes o modificado el diseño original.

11. Si se modificara el documento de compra de cualquier forma o si se hubieran dañado, alterado o retirado de la unidad las etiquetas de identificación que ésta posee o cuando presenten enmiendas o falsedad de alguno de sus datos, significará sin perjuicio de las acciones civiles y/o penales que por derecho correspondan, la inmediata revocación de la presente garantía.

PHILCO ▶