

# NINJA



## BLAST MAX PORTABLE BLENDER BC251EU | Owner's Guide

# IMPORTANT SAFETY INSTRUCTIONS

PLEASE READ ALL INSTRUCTIONS BEFORE USE • FOR HOUSEHOLD USE ONLY

	<b>Read and review instructions for operation and use.</b>
	<b>Indicates the presence of a hazard that can cause personal injury, death or substantial property damage if the warning included with this symbol is ignored.</b>
	<b>For household use only.</b>
	<b>Indicates location to attach cable for charging unit.</b>
	<b>Do not immerse in any liquid.</b>
	<b>Indicates a specific separate supply unit is required for connecting electrical equipment to the supply mains. Use only with supply until that the type reference is input 100-240V- 50/60Hz 0.5A / output 13.3V d.c. 0.75A.</b>
<b>When using electrical appliances, basic safety precautions should always be followed, including the following:</b>	

**⚠WARNING:** To reduce the risk of injury, fire, electrical shock or property damage, basic safety precautions must always be followed, including the following numbered warnings and subsequent instructions. Do not use appliance for other than intended use.

- 1 Read all instructions prior to using the appliance and its accessories.
- 2 Use only a power supply with an extra low voltage corresponding to the marking on the bottom of the motor base.
- 3 **ALWAYS** exercise care when cleaning the CrushBlade Assembly inside the vessel. The blades are sharp, handle carefully. Failure to use care when handling the CrushBlade Assembly will result in a risk of laceration.
- 4 Take your time and exercise care during unpacking and appliance setup. This appliance contains sharp blades that can cause injury if mishandled.
- 5 Take inventory of all contents to ensure you have all parts needed to properly and safely operate your appliance.
- 6 Before use, wash all parts that may contact food. Follow washing instructions covered in this Owner's Guide.
- 7 **DO NOT** blend hot, effervescent, or carbonated liquids, as doing so may cause pressure build-up, resulting in risk of burns or other injuries to the user.
- 8 **DO NOT** fill the blending vessel past the **MAX FILL** line.
- 9 Blades are sharp. Handle carefully.
- 10 Keep hands, hair, and clothing out of the vessel when loading and operating. **DO NOT** put your hands inside the vessel or anywhere near the CrushBlade Assembly. Blades can still activate when the sip lid is removed.
- 11 Remove utensils prior to processing. Failure to remove may cause the blending vessel to be damaged or to shatter, which may cause personal injury.
- 12 To protect against the risk of fire from battery damage, **DO NOT** submerge the motor base in any form of liquid.
- 13 **DO NOT** store outdoors or allow the motor base to come into contact with any liquid.
- 14 **DO NOT** allow children to operate this appliance or use as a toy. Close supervision is necessary when any appliance is used near children.
- 15 This appliance is **NOT** intended to be used by people with reduced physical, sensory, or mental capabilities, or lack of experience and knowledge, unless they have been given supervision or instruction concerning use of the appliance by a person responsible for their safety.



**BATIDORA PORTÁTIL BLAST MAX  
BC251EU | Guía del usuario**

**INSTRUCCIONES DE SEGURIDAD IMPORTANTES**

LEE TODAS LAS INSTRUCCIONES ANTES DE USAR EL PRODUCTO • SOLO PARA USO DOMÉSTICO

	<b>Lee y repasa las instrucciones de uso y funcionamiento.</b>
	<b>Indica que existen riesgos que pueden causar lesiones, muerte o daños materiales considerables si se pasa por alto el aviso señalado por este símbolo.</b>
	<b>Solo para uso doméstico.</b>
	<b>Indica la ubicación para conectar el cable para la unidad de carga.</b>
	<b>No se debe sumergir en ningún tipo de líquido.</b>
	<b>Indica que se requiere una unidad de suministro específica aparte para conectar aparatos eléctricos a la red eléctrica. Se debe usar solo con suministro hasta que la referencia de tipo sea la entrada 100-240 V- 50/60 Hz 0,5 A/salida 13,3 V CC 0,75 A.</b>
<b>Cuando utilices productos eléctricos, debes seguir siempre las precauciones básicas de seguridad, incluidas las que se indican a continuación:</b>	

**⚠️ADVERTENCIA:** Para reducir el riesgo de lesiones físicas, incendios, descargas eléctricas o daños materiales, deben respetarse siempre las precauciones básicas de seguridad, incluidas las siguientes advertencias y subsiguientes instrucciones numeradas. No utilices el producto para fines distintos a los que está destinado.

- 1 Lee todas las instrucciones antes de utilizar el producto y sus accesorios.
- 2 Se debe utilizar una fuente de alimentación con un bajo voltaje adicional que corresponda a la marca de la parte inferior del cuerpo del motor.
- 3 Presta **SIEMPRE** atención al limpiar el conjunto CrushBlade en el interior del recipiente. Las cuchillas están afiladas. Ten cuidado al manipularlas. Si no manejas el conjunto CrushBlade con cuidado, podrias cortarte.
- 4 Tómate tu tiempo y procede con cuidado al desembalar y montar el producto. Este producto contiene cuchillas afiladas que pueden causar lesiones físicas si no se manipulan con cuidado.
- 5 Revisa el contenido del embalaje para asegurarte de disponer de todos los componentes necesarios para utilizar el producto de forma correcta y segura.
- 6 Antes de utilizar el producto, lava todas las piezas que puedan entrar en contacto con los alimentos. Sigue las instrucciones de limpieza que se proporcionan en la Guía del usuario.
- 7 **NO** batas líquidos calientes, efervescentes ni gaseosos, ya que se podría generar un exceso de presión, con el consecuente riesgo de quemaduras u otras lesiones para el usuario.
- 8 **NO** superes la línea de llenado máximo **MAX FILL (LLENADO MÁXIMO)** cuando llenes el vaso.
- 9 Las cuchillas están afiladas. Ten cuidado al manipularlas.
- 10 Mantén las manos, el cabello y la ropa fuera del vaso cuando lo estés llenando y utilizando. **NO metas las manos dentro del vaso ni en ningún otro lugar cercano al conjunto CrushBlade. Las cuchillas pueden activarse, aunque la tapa se haya quitado.**
- 11 Retira los utensilios del recipiente antes del uso. Si dejas algún utensilio sin retirar, el vaso mezclador puede dañarse o romperse, pudiendo provocar daños personales.
- 12 Para evitar el riesgo de incendio por daños en la batería, **NO** sumerjas el cuerpo del motor en ningún tipo de líquido.
- 13 **NO** guardes el cuerpo del motor al aire libre ni dejes que entre en contacto con ningún líquido.
- 14 **NO** permitas que los niños utilicen la unidad ni jueguen con ella. Vigila atentamente a los niños cuando utilices el producto cerca de ellos.
- 15 Este producto **NO** deben utilizarlo personas con facultades físicas, sensoriales o intelectuales disminuidas, o que carezcan de la experiencia y los conocimientos debidos, salvo que las supervise e instruya específicamente otra persona responsable de su seguridad.

# INSTRUCCIONES DE SEGURIDAD IMPORTANTES

LEE TODAS LAS INSTRUCCIONES ANTES DE USAR EL PRODUCTO • SOLO PARA USO DOMÉSTICO

- 16 Antes de cada uso, comprueba que el conjunto CrushBlade no tenga daños. Si alguna cuchilla está deformada o sospechas que está dañada, ponte en contacto con SharkNinja para solicitar una de recambio.
- 17 **NO** intentes afilar las cuchillas.
- 18 **EVITA** que las piezas entren en contacto con superficies calientes, incluidas estufas u otros aparatos emisores de calor.
- 19 Utiliza **SIEMPRE** la unidad sobre una superficie seca y plana.
- 20 Mantén las manos, el cabello y la ropa fuera del vaso cuando lo estés llenando y utilizando.
- 21 Utiliza **EXCLUSIVAMENTE** los accesorios suministrados con el producto o recomendados por SharkNinja. El uso de accesorios no recomendados ni vendidos por SharkNinja podría causar incendios, descargas eléctricas o lesiones.
- 22 Evita el contacto con las piezas móviles cuando la unidad esté en uso o cuando la utilices.
- 23 **NO** utilices la unidad con el recipiente vacío.
- 24 **NO** introduzcas en el microondas ningún recipiente o accesorio suministrados con el producto.
- 25 **NO** utilices la unidad para moler.
- 26 **NO** intentes desactivar el mecanismo de bloqueo. Asegúrate de que el vaso y la tapa SIP estén correctamente colocados antes de poner en funcionamiento la unidad.
- 27 **NO** sometas los recipientes ni los accesorios a cambios bruscos de temperatura. Podrían sufrir daños.
- 28 **NUNCA** dejes desatendida la unidad cuando esté en marcha.
- 29 Si encuentras ingredientes sin batir pegados en los costados del vaso, apaga el producto usando el botón de encendido/apagado y usa una espátula para despegar los ingredientes.
- 30 **NO** intentes retirar el vaso o la tapa SIP del cuerpo del motor mientras el conjunto CrushBlade siga girando. Espera hasta que el producto se detenga por completo antes de retirar la tapa o el vaso.
- 31 **NO** dejes guardados los ingredientes en el vaso durante mucho tiempo antes o después de batirlos. Algunos alimentos pueden contener ingredientes activos o liberar gases que se expandirán si los dejas dentro de un recipiente cerrado, lo que hará que se acumule presión, con el consiguiente riesgo de lesiones.
- 32 Si la batidora se sobrecalienta, un conmutador térmico se activará y bloqueará temporalmente el motor. Para reiniciarla, **APAGA** la batidora portátil Ninja Blast Max usando el botón de encendido/apagado y déjala enfriar durante 60 minutos antes de volver a usarla.
- 33 **NO** proceses ingredientes secos sin añadir líquido al vaso mezclador. El producto no está diseñado para batir en seco.
- 34 Úsalo **SOLO** con la tapa en su posición como se indica en las instrucciones. No metas nunca la mano en el bote cuando esté colocado en la unidad de base. Si se tiene que empujar la comida, utiliza un accesorio adecuado, p. ej., una espátula.
- 35 **NO** pongas el cuerpo del motor de la batidora en la nevera ni en el congelador.

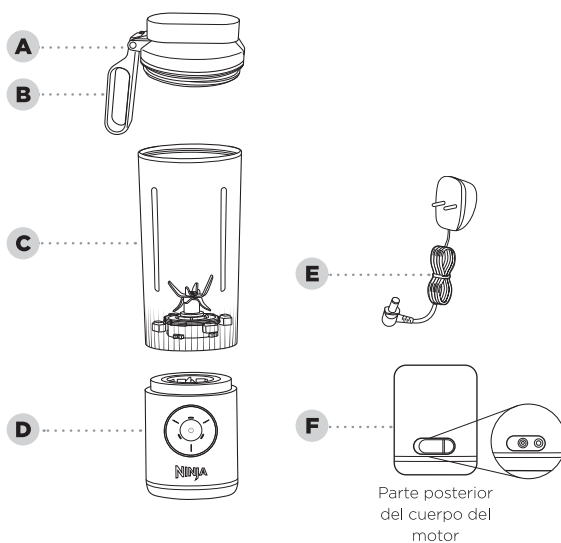
## USO DE LA BATERÍA

- 1 La batería es la fuente de alimentación de la batidora portátil Ninja Blast Max. Lee y sigue cuidadosamente todas las instrucciones de carga.
- 2 **NO** quemes este producto, aunque esté muy estropeado. Las baterías de iones de litio pueden explotar e incendiarse. Asegúrate siempre de reciclar correctamente los productos que funcionen con baterías de iones de litio.
- 3 Dado que el producto no tiene cable, evita la activación accidental de las cuchillas asegurándote de que la batidora esté **APAGADA** cuando no la estés usando, cuando la estés limpiando o cuando estés bebiendo de la tapa SIP.
- 4 Mantén la batería alejada de objetos metálicos como clips, monedas, llaves, clavos o tornillos. Si se cortocircuitan los terminales de la batería, aumenta el riesgo de incendio o quemaduras.
- 5 En caso de mal uso, la batería puede expulsar líquido. Evita el contacto con el líquido, ya que puede provocar irritaciones o quemaduras. Si se produce contacto, enjuágate con agua. Si el líquido entra en contacto con los ojos, pide ayuda médica.
- 6 Las baterías de esta unidad solo pueden ser sustituidas por expertos.
- 7 Esta unidad contiene baterías que no se pueden sustituir y piezas móviles que constituyen un posible riesgo para el usuario.

## GUARDA ESTE MANUAL DE INSTRUCCIONES

## PIEZAS


- A** Tapa SIP
- B** Asa para transportar
- C** Vaso mezclador con conjunto CrushBlade incorporado
- D** Cuerpo del motor
- E** Cable de carga
- F** Puerto de carga



\*El tamaño y la cantidad de los vasos mezcladores, así como los accesorios y el color, varían en función del modelo.

## CARGA ⚡

Carga la unidad antes del primer uso con el cable de carga suministrado. El puerto de carga está ubicado en la parte posterior del cuerpo del motor.

Cuando carga, el  LED parpadeará en VERDE. Cuando la carga alcanza el 100 %, el LED del icono de alimentación permanecerá fijo en VERDE. La batería puede tardar hasta tres horas en cargarse totalmente.

Consulta la sección de LED para obtener más información sobre los estados de carga.

## ANTES DEL PRIMER USO

**IMPORTANTE:** Antes de proceder, lee todas las advertencias que encontrarás al principio de esta Guía de usuario.

**NOTA:**

- Todos los accesorios están libres de BPA. Todos los accesorios, **EXCEPTO** el cuerpo del motor, pueden lavarse en la rejilla superior del lavavajillas. **NO** uses un ciclo de secado caliente. Asegúrate de retirar el vaso del cuerpo del motor antes de colocar el vaso en el lavavajillas. Manipula el conjunto CrushBlade con cuidado.
- Enjuaga bien todas las piezas pertinentes y déjalas secar al aire.

Retira todo el material de embalaje de la unidad. Las cuchillas están muy afiladas: ten cuidado al desembalar el conjunto CrushBlade.

Para limpiar el vaso y la tapa, retira el vaso del cuerpo del motor, quita la tapa y llena de agua caliente hasta la línea MIN LIQUID (LÍQUIDO MÍNIMO). A continuación, añade una gota de detergente para el lavavajillas. Cierra bien el vaso con la tapa, acopla el vaso al cuerpo del motor y bate. Una vez completado el batido, retira el vaso del cuerpo del motor y vacía el contenido en el fregadero. Aclara el vaso y la tapa con agua caliente y, a continuación, deja que se sequen al aire.

**NO** sumerjas el cuerpo del motor en agua cuando lo limpies. Las cuchillas están muy afiladas: ten cuidado al manejar el conjunto CrushBlade.

## USO DEL PANEL DE CONTROL

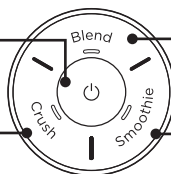
### PROGRAMAS:

#### BOTÓN DE ENCENDIDO/APAGADO

**ENCIENDE** y **APAGA** la unidad. Los LED del icono de la batería muestran el estado de la batería.

#### CRUSH (TRITURAR)

Programa Auto-iQ para el triturado de hielo potente para bebidas heladas. El programa se ejecuta durante menos de 60 segundos.



#### BLEND (BATIR)

Modo de batido de 30 segundos para smoothies y batidos de proteínas.

#### SMOOTHIE (SMOOTHIE)

Programa Auto-iQ para smoothies de fruta fresca y congelada. El programa se ejecuta durante menos de 60 segundos.


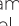

La luz LED indica	LED DE LA BATERÍA
Todos los programas en BLANCO fijo	Lista para batir:  muestra el color de vida útil de la batería.
VERDE fijo	Carga completa.
VERDE parpadeante	En estado de carga.
ROJO fijo	Batería baja: carga la unidad.
ROJO parpadeante	Batería agotada: requiere carga.

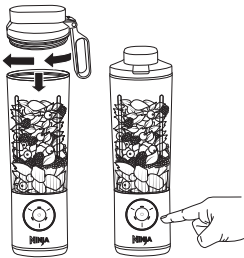
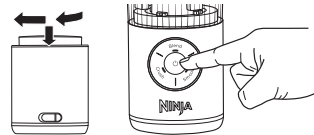
La luz LED indica	RESOLUCIÓN DE PROBLEMAS	Soluciones
Todos los programas parpadeando en BLANCO	Vaso instalado incorrectamente	Vuelve a instalar el vaso en el cuerpo del motor, girando en el sentido de las agujas del reloj hasta que el vaso encaje en su sitio.
Programa de batido seleccionado parpadeando en PÚRPURA	Cuchillas bloqueadas	Los ingredientes están adheridos a las cuchillas. Añade más líquido o retira el vaso del cuerpo del motor y agita hasta liberar el bloqueo antes de volver a instalar el vaso y volver a batir.
Programas en naranja fijo	Sobrecalentamiento del cuerpo del motor	Deja que el cuerpo del motor repose a temperatura ambiente para que se enfríe durante al menos 60 minutos antes de volver a batir. El cuerpo del motor no se carga cuando está sobrecalentado.
LED de encendido/apagado parpadeando en ROJO y VERDE	Cargador incorrecto	Desenchufa y busca el cargador correcto de 13,3 V CC, 0,75 A.
Todas las luces LED parpadeando en ROJO	Error de funcionamiento del motor	Llama al servicio de atención al cliente.

# CÓMO USAR EL VASO MEZCLADOR

**IMPORTANTE:** Antes de proceder, lee todas las advertencias que encontrarás al principio de esta Guía de usuario.

1 Instala el vaso en el cuerpo del motor, girándolo en el sentido de las agujas del reloj hasta que encaje en su lugar.

2 **ENCIENDE** la unidad pulsando el botón  hasta que todas las luces LED de programas se iluminen en BLANCO fijo y  se ilumine, mostrando el color de vida útil de la batería que queda. Asegúrate de que la unidad esté totalmente cargada ( está en VERDE fijo) antes de cargar el vaso.

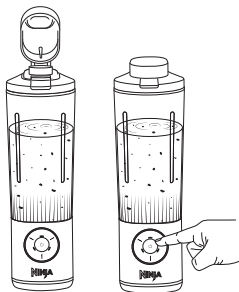
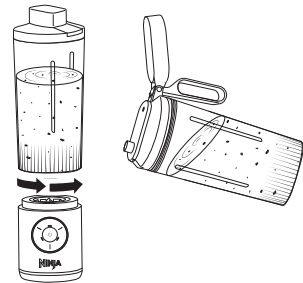


3 Retira la tapa del vaso y añade ingredientes, empezando por los líquidos y, a continuación, los ingredientes sólidos. Si usas hielo, ponlo siempre al final. **NO** superes la línea de llenado máximo **MAX FILL (LLENADO MÁXIMO)** al introducir los ingredientes. Encaja la tapa en el vaso y ciérrala girando en el sentido de las agujas del reloj para apretarla bien.

4 Para batir durante 30 segundos, pulsa el botón BLEND (BATIR). Para ingredientes que incluyan fruta fresca o congelada, pulsa SMOOTHIE (SMOOTHIE) y para bebidas heladas solo con hielo y líquido, pulsa CRUSH (TRITURAR). Pulsa el botón BLEND (BATIR) para volver a batir si es necesario.

5 Cuando hayas terminado de batir, retira el vaso del cuerpo del motor girándolo en el sentido contrario a las agujas del reloj y levantándolo. **NO** retires el vaso antes de que la cuchilla haya dejado de moverse.

6 Abre la tapa SIP para beber o verter el contenido en otro recipiente.



7 **APAGA** la unidad pulsando el botón . Si quieres beber con el cuerpo del motor acoplado, **APAGA** el cuerpo del motor antes de beber.

8 Consulta la sección Cuidado y mantenimiento para obtener instrucciones sobre la limpieza y el almacenamiento.

## CUIDADO Y MANTENIMIENTO

### LIMPIEZA

Las cuchillas pueden seguir funcionando tras retirar la tapa. Retira siempre el vaso del cuerpo del motor antes de limpiar el vaso.

#### Limpeza rápida

Retira el vaso del cuerpo del motor y quita la tapa del vaso. Llena con agua caliente hasta la línea MIN LIQUID (LÍQUIDO MÍNIMO) y, a continuación, añade una gota de detergente para el lavavajillas. Cierra bien el vaso con la tapa, acopla el vaso al cuerpo del motor y pulsa BLEND (BATIR). Deja batir unos segundos y, a continuación, vuelve a pulsar el botón BLEND (BATIR). Retira el vaso del cuerpo del motor, vacía el contenido y aclara el vaso y la tapa con agua caliente. Si es necesario, limpia el cuerpo del motor con un paño humedecido.

#### Lavado a mano

Retira el vaso del cuerpo del motor y lava la tapa y el vaso con agua caliente con detergente. Utiliza un utensilio de lavado para limpiar el conjunto CrushBlade en el interior del vaso. Las cuchillas están muy afiladas: ten cuidado al limpiar el conjunto CrushBlade. Vacía el contenido y aclara el vaso y la tapa con agua caliente. **NO** expongamos el cuerpo del motor al agua u otros líquidos. Deja que las piezas se sequen al aire.

#### Cuerpo del motor

El cuerpo del motor **NO** se puede lavar en el lavavajillas y **NO SE PUEDE** exponer ni sumergir en agua u otros líquidos.

### LIMPIEZA PROFUNDA

#### Lavavajillas

El vaso y la tapa SIP se pueden lavar en la rejilla superior del lavavajillas. **NO** uses un ciclo de secado caliente. Asegúrate de retirar el vaso y la tapa SIP del cuerpo del motor antes de colocarlos en el lavavajillas.

### ALMACENAJE

Guarda la unidad en posición vertical en un lugar fresco y seco.

**NO** almacenes ingredientes batidos o sin batir en el vaso con el conjunto CrushBlade durante mucho tiempo.

**NO** apiles elementos sobre el vaso. Guarda todos los accesorios restantes junto con la unidad o en un armario en el que no vayan a sufrir daños ni suponer un peligro.

Si tu producto requiere cualquier reparación, ponte en contacto con el servicio de atención al cliente llamando al 900 839 453. Para que podamos ayudarte mejor, registra tu producto en línea en [registeryourninja.eu](https://registeryourninja.eu) y tenlo a mano cuando llames.

## REGISTRO DEL PRODUCTO

Visita <https://ninjakitchen.eu/> para registrar tu nuevo producto Ninja® en el plazo de veintiocho (28) días a partir de la fecha de compra. Te pediremos que nos indiques el nombre del establecimiento, la fecha de la compra y el número del modelo, además de tu nombre y dirección.

Tras registrarte, podremos ponernos en contacto contigo en el improbable caso de que haya que realizar algún aviso de seguridad sobre el producto. Al registrarte, reconoces haber leído y comprendido las instrucciones de uso y las advertencias expuestas en el manual de instrucciones que viene con el producto.

## PEDIDOS DE PIEZAS DE RECAMBIO

Para pedir piezas y accesorios adicionales, visita [ninjakitchen.eu](https://ninjakitchen.eu).

# GUÍA DE RESOLUCIÓN DE PROBLEMAS

**⚠ADVERTENCIA:** Para reducir el riesgo de descargas eléctricas y puestas en marcha accidentales, **APAGA** la unidad antes de solucionar cualquier problema.

**Asegúrate de que la unidad no se esté cargando mientras estás solucionando cualquier problema. Asegúrate de que la unidad está completamente cargada y de que el vaso esté alineado correctamente.**

**El panel de control no se apaga.**

- Pulsa el botón  para **APAGAR** y **ENCENDER** la unidad.


**No mezcla bien; los ingredientes se pegan.**

- Al llenar el vaso, comienza por los líquidos. A continuación, añade la fruta o la verdura fresca y, luego, las verduras de hoja o las hierbas aromáticas. Luego añade semillas, polvo o crema de frutos secos. Acaba con hielo o ingredientes congelados.
- Si los ingredientes se quedan pegados a menudo, añade más líquido. También puedes agitar la batidora mientras está batiendo o poner la batidora boca abajo, comenzar un ciclo de batido y volver a colocarla correctamente para mover los ingredientes mientras se están mezclando.

**Cuesta colocar la tapa SIP en el vaso.**

- Pon el cuerpo del motor y el vaso sobre una superficie plana. Pon la tapa SIP sobre el vaso y alinea las roscas para que la tapa quede plana. Gira en el sentido de las agujas del reloj hasta que se apriete bien.

**Cuesta montar el vaso en el cuerpo del motor.**

- Pon el cuerpo del motor en una superficie plana. Pon el vaso sobre el cuerpo del motor y alinea las roscas para que el vaso quede plano. Gira el vaso en el sentido de las agujas del reloj hasta que encaje en su sitio. Cuando el vaso esté instalado correctamente, las luces LED de programas del panel de control estarán en color blanco y el botón  mostrará el nivel actual de batería.

## ADVERTENCIAS DE LA FCC

**NOTA:** Este producto ha sido probado y se ha comprobado que cumple con los límites de un producto digital de clase B, de conformidad con el apartado 15 de las normas de la FCC. Estos límites están diseñados para proporcionar una protección razonable contra interferencias perjudiciales en una instalación residencial. Este producto genera, utiliza y puede irradiar energía de radiofrecuencia, y si no se instala y se usa de acuerdo con las instrucciones, puede causar interferencias perjudiciales en las comunicaciones de radio. Sin embargo, no hay garantía de que no se produzcan interferencias en una instalación concreta. Si este producto causa interferencias perjudiciales en la recepción de radio o televisión, lo que puede determinarse apagando y encendiendo el producto, se recomienda al usuario que intente corregir la interferencia mediante una o más de las siguientes medidas: Reorientar o reubicar la antena receptora. Aumentar el espacio entre el producto y el receptor. Conectar el producto a una toma de corriente de un circuito distinto al que está conectado el receptor. Consultar al distribuidor o a un técnico experto en radio/TV para obtener ayuda.

Este producto cumple con el apartado 15 de las normas de la FCC. El funcionamiento está sujeto a las siguientes dos condiciones: Este producto no puede causar interferencias perjudiciales y este producto debe aceptar cualquier interferencia recibida, incluidas las interferencias que puedan causar un funcionamiento no deseado.

Los cambios o modificaciones no aprobados expresamente por la parte responsable del cumplimiento podrían anular la autoridad del usuario para utilizar este producto.

# NINJA

## GARANTÍA LIMITADA DE DOS (2) AÑOS

Cuando una persona adquiere un producto en Europa, está amparada por derechos legales en lo que respecta a la calidad de dicho producto. Puedes hacer valer esos derechos ante tu vendedor. Te otorgamos una garantía adicional del fabricante de dos años. Estos términos y condiciones se aplican solamente a la garantía del fabricante; tus derechos legales no se verán afectados.

A continuación, se detallan los requisitos previos y la cobertura de nuestra garantía. Dichas condiciones no afectan a tus derechos legales, a las obligaciones de tu proveedor ni a los acuerdos que hayas estipulado con él.

### Garantías de Ninja\*

Todos los productos Ninja están respaldados por una garantía gratuita contra defectos de materiales y mano de obra. También puedes encontrar asistencia en línea en [www.ninjakitchen.eu](http://www.ninjakitchen.eu)

### ¿Cómo registro mi garantía Ninja?

Puedes registrar tu garantía en línea en un plazo de 28 días a partir de la fecha de compra. Para ahorrar tiempo, te informamos de que necesitarás los siguientes datos de tu producto.

- Fecha de compra (factura, recibo o albarán).
- Para registrarte en línea, visita [www.ninjakitchen.eu](http://www.ninjakitchen.eu)

### IMPORTANTE:

- La garantía solo cubre el producto a partir de la fecha de compra.
- Conserva el recibo en todo momento. Si necesitas utilizar la garantía, deberás proporcionarnos el documento de compra para comprobar que la información que nos has suministrado es correcta. En caso de no disponer del comprobante de compra, la garantía podría quedar invalidada.

### ¿Cuáles son las ventajas de registrar mi garantía gratuita de Ninja?

Al registrarte, nos autorizas a disponer de tus datos por si necesitamos ponernos en contacto contigo. También podrás recibir consejos para optimizar el uso de tu producto de Ninja, así como información sobre nuevos productos y tecnologías de Ninja®. Si registras tu garantía en línea, recibirás inmediatamente la confirmación de que nos han llegado tus datos.

### ¿Qué cubre la garantía gratuita de Ninja?

Reparación o sustitución de tu producto Ninja (a discreción de Ninja), incluidas todas las piezas y la mano de obra. La garantía de Ninja es adicional a tus derechos legales como consumidor.

### ¿Qué aspectos no cubre la garantía gratuita de Ninja?

1. El desgaste normal de las piezas (como es el caso de los accesorios). Se pueden adquirir piezas de recambio en [www.ninjakitchen.eu](http://www.ninjakitchen.eu)
2. Daños causados por un uso incorrecto, abusivo o una manipulación negligente, por no llevar a cabo el mantenimiento necesario o debido a una mala manipulación durante el transporte.
3. Daños causados por un mantenimiento no autorizado por Ninja.

### ¿Dónde se pueden adquirir recambios y accesorios Ninja originales?

Puedes ver el catálogo completo de recambios, piezas de repuesto y accesorios de todos los productos de Ninja en [www.ninjakitchen.eu](http://www.ninjakitchen.eu)

Recuerda que es posible que la garantía no cubra los daños causados por el uso de recambios que no sean de Ninja.



## REGISTRA TU COMPRA

 ninjakitchen.eu

 Escanea el código QR con un dispositivo móvil

## ANOTA LOS SIGUIENTES DATOS

Número de modelo: \_\_\_\_\_

Número de serie: \_\_\_\_\_

Fecha de compra: \_\_\_\_\_  
(Guarda el recibo)

Establecimiento de compra: \_\_\_\_\_

## ESPECIFICACIONES TÉCNICAS

Voltaje: 13,3 V CC=, 0,75 A

---

**SharkNinja Europe Ltd,  
1st/2nd Floor Building 3150,  
Thorpe Park, Century Way,  
Leeds, Inglaterra, LS15 8ZB  
ninjakitchen.co.uk**

**SharkNinja Germany GmbH,  
Rotfeder-Ring 9,  
60327 Frankfurt am Main,  
Alemania  
ninjakitchen.eu**

Las ilustraciones pueden variar con respecto al producto. Nos esforzamos constantemente por mejorar nuestros productos; por lo tanto, las especificaciones incluidas en la presente guía están sujetas a cambios sin previo aviso.

AUTO-IQ y NINJA son marcas registradas de SharkNinja Operating LLC en la Unión Europea.

© 2024 SharkNinja Operating LLC

BC251EU\_IB\_MP\_Mv1\_241024



@ninjakitchen

## LOAD IT UP

**DO NOT blend without ingredients or without lid.**  
**DO NOT go past MAX FILL line when loading vessel.**



**PREP TIPS:** For best results, cut ingredients in 2-5 cm pieces.

5 **Finish** off with ice or frozen ingredients.

4 Then add dry or sticky ingredients, like **protein powders**, nut butters, and seeds.

3 Then add up to 1 cup of leafy greens.

2 Next add fresh fruits. (for best results, cut in 2-5 cm pieces).

1 **Start** by adding liquid up to the **MIN LIQUID** line.



For how-to videos and getting started, scan the QR code.

## RASPBERRY LIME & YOGURT SMOOTHIE

**PREP:** 4 MINUTES

**TOTAL TIME:** 5 MINUTES

**MAKES:** 1-2 SERVINGS (APPROX. 250ML PER SERVING)

### INGREDIENTS

300ml semi-skimmed milk  
Zest of one lime and 1 tablespoon juice  
1 teaspoon agave syrup  
60g raspberry yogurt  
120g frozen raspberries

### DIRECTIONS

- 1 Add ingredients into the blending vessel in the order listed.
- 2 Install the blending vessel onto the motor base. Ensure the lid is shut.
- 3 Turn the blender ON using the power button. Press **SMOOTHIE** and process until complete.
- 4 When blending is complete, remove blending vessel from the motor base and power off. Use sip lid and enjoy.

## GREEN DETOX

**PREP:** 4 MINUTES

**TOTAL TIME:** 5 MINUTES

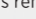
**MAKES:** 1-2 SERVINGS (APPROX. 250ML PER SERVING)

### INGREDIENTS

300ml chilled coconut water  
2 tablespoons lemon juice  
10g fresh ginger, peeled and sliced  
1/2 avocado, approx. 70g, peeled  
40g fresh spinach  
40g frozen banana slices

### DIRECTIONS

- 1 Add ingredients into the blending vessel in the order listed.
- 2 Install the blending vessel onto the motor base. Ensure the lid is shut.
- 3 Turn the blender ON using the power button. Press **BLEND** and process until complete. Press **BLEND** one or two more times for a smooth consistency.
- 4 When blending is complete, remove blending vessel from the motor base and power off. Use sip lid and enjoy.

**NOTE:** Unintentional blending can occur when the lid is removed. Turn the motor base off using the  button when not in use.

## MIXED BERRY VANILLA PROTEIN SMOOTHIE

**PREP:** 3 MINUTES

**TOTAL TIME:** 4 MINUTES

**MAKES:** 1-2 SERVINGS (APPROX. 250ML PER SERVING)

### INGREDIENTS

330ml oat milk  
1 scoop (25g) vanilla protein powder  
120g mixed frozen berries

### DIRECTIONS

- 1 Add ingredients to the blending vessel in the order listed.
- 2 Install the blending vessel onto the motor base. Ensure the lid is shut.
- 3 Turn the blender ON using the power button. Press **SMOOTHIE** and process until complete.
- 4 When blending is complete, remove blending vessel from the motor base and power off. Use sip lid and enjoy.

## MANGO MARGARITA

**PREP:** 4 MINUTES

**TOTAL TIME:** 5 MINUTES

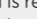
**MAKES:** 3 SERVINGS (APPROX. 160ML PER SERVING)

### INGREDIENTS

100ml tequila  
60ml triple sec  
4 tablespoons lime juice  
1 tablespoon agave syrup  
170g frozen mango pieces  
4 ice cubes (20g each)

### DIRECTIONS

- 1 Add ingredients into the blending vessel in the order listed.
- 2 Install the blending vessel onto the motor base. Ensure the lid is shut.
- 3 Turn the blender ON using the power button. Press **CRUSH** and process until complete.
- 4 When blending is complete, remove blending vessel from the motor base and power off. Use sip lid and enjoy.

**NOTE:** Unintentional blending can occur when the lid is removed. Turn the motor base off using the  button when not in use.

## PEANUT BUTTER BANANA & CHIA SEED SMOOTHIE

**PREP:** 4 MINUTES

**TOTAL TIME:** 5 MINUTES


**MAKES:** 1-2 SERVINGS (APPROX. 250ML PER SERVING)

### INGREDIENTS

300ml almond milk  
1 teaspoon agave syrup  
2 tablespoons smooth peanut butter  
1/4 teaspoon ground cinnamon  
Pinch of salt  
1 teaspoon chia seeds  
100g frozen banana slices

### DIRECTIONS

- 1 Add ingredients to the blending vessel in the order listed.
- 2 Install the blending vessel onto the motor base. Ensure the lid is shut.
- 3 Turn the blender ON using the power button. Press **SMOOTHIE** and process until complete.
- 4 When blending is complete, remove blending vessel from the motor base and power off. Use sip lid and enjoy.

**NOTE:** Unintentional blending can occur when the lid is removed. Turn the motor base off using the  button when not in use.

Please make sure to read the enclosed Ninja® Owner's Guide prior to using your unit.

# NINJA BLAST MAX

570ml\*

490ML MAX FILL CAPACITY



FOLD

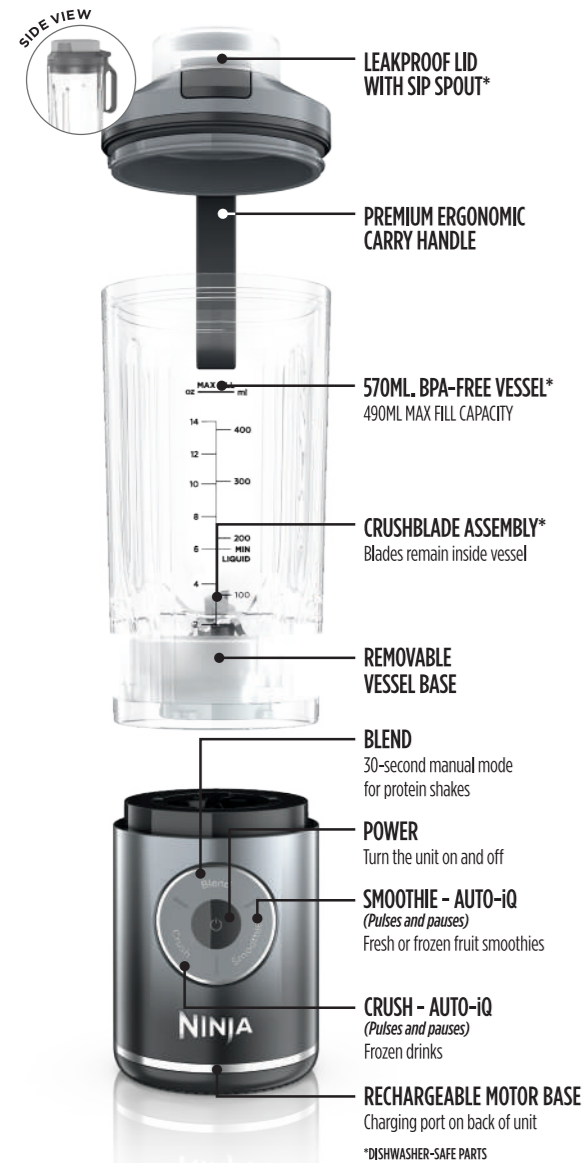
FOLD

FOLD

FOLD

FOLD

## QUICK ASSEMBLY



**For best results, ensure the blender is fully charged before use.**

Clean before first use.

**NOTE:** Accessories and colour vary by model.

**▲WARNING:** Handle the blade assembly with care when washing, as the blades are sharp. Contact with the blades' edges can result in laceration.

FOLD

## CONTROL PANEL

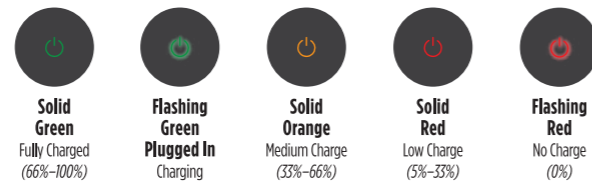
### LED Indicators:

Displayed through power button icon and blending program LEDs.



### Charging:

- Use the provided charging cable to charge the unit.
- Charge the unit fully before first use.
- A full charge should take approximately 3 hours.



### Ready to Blend

Blending Programs Solid White  
Power LED will illuminate with battery life color.



### Blocked Blades Error

Selected Blending Program Flashes Purple  
Ingredients are stuck in the blades.  
Add more liquid or shake the vessel to dislodge the blocked ingredients from the blades.



### Vessel Improperly Installed Error

Blending Programs Flash White  
Vessel is not properly installed onto motor base. Re-install vessel. Vessel will "click" when properly installed onto motor base.



### Motor Overheating Protection Error

Blending Program Solid Orange  
Motor base is overheating. Let sit at room temperature to cool down for 60 minutes.



**NOTE:** Unit will not charge if overheating error is present.

FOLD

## BLENDING INSTRUCTIONS

Before blending, ensure your blender is fully charged.

Check the battery LED colour before blending.  
(**Green:** ready, **Solid Red:** low battery, **Flashing Red:** dead battery)

- Install the vessel onto the motor base, twisting clockwise until the vessel clicks onto the motor base.
- Turn the unit ON using the power button and ensure the power icon is **GREEN**, indicating the battery is full.

Refer to LED guide on side of motor base for more battery information.



- Remove the lid before loading ingredients.
- Add your ingredients, starting with liquid ingredients, then adding softer ingredients, and finishing with tougher ingredients (frozen fruit and ice).
- Secure the lid to the vessel.
- Select your blending mode:  
**Blend:** (30-second manual) for protein shakes  
**Crush:** for frozen drinks  
**Smoothie:** for fresh or frozen fruit smoothies  
Select the BLEND button to re-blend if necessary.
- When blending is complete, remove the vessel from the motor base and enjoy through the sip lid.

FOLD

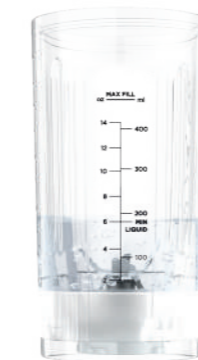
## CLEANING INSTRUCTIONS

**DO NOT** expose the motor base to liquid during the cleaning process.

Remove vessel from motor base before cleaning vessel.

### QUICK CLEAN

- Remove vessel from motor base and remove lid from vessel. Add warm water to the min liquid line then add 1 small drop of dish soap.
- Secure the lid onto the vessel, attach the vessel onto the motor base, and press BLEND.
- After blend is complete, remove vessel from motor base, empty contents, and rinse vessel and lid with warm water.
- If needed, wipe motor base with a damp cloth.



### HAND-WASH

- Remove the vessel from the motor base and wash the lid and vessel with warm soapy water.
- Use a dishwashing utensil to clean the CrushBlade Assembly inside the vessel. Exercise care when cleaning the CrushBlade Assembly as the blades are sharp.
- Empty contents and rinse vessel and lid with warm water.

### DISHWASHER CLEANING

- Vessel and sip lid are top-rack dishwasher safe. **DO NOT** use a heated dry cycle.



FOLD

# NINJA BLAST MAX



For additional recipes and information on Ninja Blast Max, scan the QR code.

© 2024 SharkNinja Operating LLC.  
AUTO-IQ, NINJA, CRUSHBLADE and NINJA BLAST are registered trademarks in the United Kingdom of SharkNinja Operating LLC  
BC251UK\_IG\_QSG\_MP\_Mv1\_240925