



MANUAL DE USUARIO Y GARANTÍA

PHSD170BD
PHSD170ND
PHSD170PD
PHSD170XD

Refrigerador

Por favor, lea este manual de instrucciones cuidadosamente y familiarícese con el producto antes de usarlo por primera vez.

Por favor, guarde estas instrucciones para futuras referencias.



Índice

1. INFORMACIÓN DE SEGURIDAD	4
2. GENERALIDADES	8
3. INSTALACIÓN	9
4. USO DIARIO	11
5. SOLUCIÓN DE PROBLEMAS	16
6. FICHA TÉCNICA	17
GARANTÍA	18
ATENCIÓN AL CLIENTE	19

1. Información de seguridad

Por seguridad y para asegurar el uso correcto de su electrodoméstico, antes de instalarlo y usarlo por primera vez, lea este manual del usuario cuidadosamente, incluyendo sus consejos y advertencias. Para evitar errores y accidentes innecesarios, es importante asegurar que todas las personas que usen el electrodoméstico estén completamente familiarizadas con sus características de operación y seguridad. Guarde estas instrucciones y asegure que permanezcan con el electrodoméstico si se cambia de lugar o se vende, para que cualquiera que lo use durante su vida de servicio esté debidamente informado sobre el uso y seguridad del mismo.

Para garantizar la seguridad de su salud y del producto, mantenga las precauciones de estas instrucciones, debido a que el fabricante no es responsable de los daños causados por no seguir estas instrucciones.

SEGURIDAD DE NIÑOS Y PERSONAS VULNERABLES

- Los niños mayores de 8 años y personas con capacidades reducidas, ya sean físicas, sensoriales o mentales pueden usar este electrodoméstico, así como personas con falta de experiencia y conocimiento si se les supervisa o se les dan instrucciones sobre el uso del electrodoméstico de manera segura y si entienden los peligros involucrados.
- Los niños deben recibir supervisión para asegurar que no jueguen con el electrodoméstico.
- Los niños no deben realizar la limpieza y el mantenimiento del electrodoméstico.
- Mantenga el empaque lejos de los niños. Puede existir riesgo de asfixia.
- Si va a desechar el electrodoméstico, desconecte la clavija del enchufe, corte el cable de conexión (tan cerca del electrodoméstico como pueda) y retire la puerta para evitar que los niños jueguen con el refrigerador y reciban una descarga eléctrica o se queden encerrados en él.
- Si este electrodoméstico con sellos magnéticos en la puerta está reemplazando un electrodoméstico antiguo con cerradura de resorte (pestillo) en la puerta o en la tapa, asegure que esa cerradura ya no se pueda usar antes de desechar el electrodoméstico antiguo. Esto evitará que se vuelva una trampa mortal para un niño.

SEGURIDAD GENERAL



¡ADVERTENCIA! Mantenga las aberturas de ventilación, en la carcasa del electrodoméstico o la estructura interna, libres de obstrucción.

¡ADVERTENCIA! No use dispositivos mecánicos u otros medios para acelerar el proceso de descongelación que no sean los recomendados por el fabricante.

¡ADVERTENCIA! No dañe el circuito refrigerante.

¡ADVERTENCIA! No use otros dispositivos eléctricos (como máquinas de helados) dentro de los aparatos refrigerantes, a menos que estén aprobados por el fabricante para este propósito.

- No almacene sustancias explosivas como latas de aerosol con un propulsor inflamable en este electrodoméstico.
- El refrigerante isobutano (R600a) se encuentra contenido dentro del circuito del refrigerante del electrodoméstico, un gas natural con alto nivel de compatibilidad ambiental que, no obstante, es inflamable.
- Durante el transporte e instalación del electrodoméstico, asegúrese de que no se dañe ninguno de los componentes del circuito del refrigerante.
 - Evite llamas expuestas y fuentes de ignición
 - Ventile completamente la habitación en donde esté situado el electrodoméstico
- Es peligroso alterar las especificaciones o modificar este producto de cualquier manera. Todo daño al cable puede causar corto circuito, incendio y/o descarga eléctrica.
- Este electrodoméstico está destinado para su uso doméstico y aplicaciones similares como:
 - zonas de cocina del personal en tiendas, oficinas y otros ambientes de trabajo;
 - granjas y para uso de clientes en hoteles, moteles y otros ambientes tipo residenciales;
 - ambientes tipo alojamientos con desayuno
 - servicio de comida y aplicaciones no minoristas.



¡ADVERTENCIA! Cualquier componente eléctrico (enchufe, cable, compresor, etc.) debe reemplazarse por un agente de servicio certificado o personal de servicio calificado.

- El cable de alimentación no debe estirarse.
- Asegure que la parte posterior del electrodoméstico no aplaste o dañe el enchufe de alimentación. Si éste se aplasta o daña se puede sobrecalentar y causar un incendio.
- Asegure que el cable pueda alcanzar el enchufe.
- No jale el cable de alimentación.
- Si el enchufe de alimentación está suelto, no inserte la clavija. Existe riesgo de descarga eléctrica o incendio.
- No debe operar el electrodoméstico sin el foco.
- Este electrodoméstico es pesado. Debe tener cuidado al moverlo.
- No retire ni toque los artículos del compartimento si sus manos están húmedas/mojadas, porque podría causar abrasión en la piel o quemaduras por congelación.
- Evite que el electrodoméstico esté expuesto a la luz del sol directa durante largos periodos.

USO DIARIO

- No exponga las partes plásticas del electrodoméstico a ninguna fuente de calor.
- No coloque productos alimentarios directamente contra la pared trasera.
- No se deben volver a congelar los alimentos una vez que se hayan descongelado.
- Almacene los alimentos congelados previamente empacados de acuerdo con las instrucciones del fabricante de alimentos congelados.
- Las recomendaciones del fabricante para el almacenaje del electrodoméstico deben respetarse estrictamente. Consulte las instrucciones correspondientes.
- No coloque bebidas carbonatadas o efervescentes en el compartimento del congelador, debido a que esto crea presión en el contenedor, lo cual puede causar que dicha bebida explote, causando daño al electrodoméstico.
- Las paletas heladas pueden causar quemaduras por congelación si se consumen inmediatamente después de extraerse del electrodoméstico.

CUIDADO Y LIMPIEZA

- Antes del mantenimiento, apague el electrodoméstico y desconecte el cable de alimentación del enchufe.
- No limpie el electrodoméstico con objetos de metal.
- No utilice objetos afilados para retirar la escarcha del electrodoméstico. Utilice un raspador de plástico.
- Revise el desagüe en el refrigerador con regularidad para el agua descongelada. Si es necesario, limpie el drenaje. Si el drenaje está obstruido, el agua se recolectará en la parte inferior del electrodoméstico y/o habrá agua en el interior de la heladera.

INSTALACIÓN



¡Importante! Para la conexión eléctrica, siga cuidadosamente las instrucciones que se dan en los párrafos específicos.

- Desempaque el electrodoméstico y verifique si hay daños en él. No conecte el electrodoméstico si éste se encuentra dañado. Reporte posibles daños inmediatamente al lugar donde lo compró. En ese caso, conserve el empaque.
- Luego de transportar la heladera se aconseja esperar por lo menos cuatro horas antes de conectar el electrodoméstico para permitir que el aceite fluya hacia el compresor.
- Debe existir circulación de aire adecuada alrededor del electrodoméstico. De no ser así, el refrigerador se puede sobrecalentar. Para lograr ventilación suficiente, siga las instrucciones correspondientes a la instalación.
- Cuando sea posible, los espaciadores del producto deben estar contra la pared para evitar tocar o alcanzar las partes calientes (compresor, condensador) para evitar posibles quemaduras.
- El electrodoméstico no debe ubicarse cerca de radiadores o estufas.
- Asegure que se pueda acceder al enchufe después de la instalación del electrodoméstico.

SERVICIO

- Un electricista calificado o persona competente debe efectuar cualquier trabajo eléctrico que se requiera para darle servicio al electrodoméstico.
- Un Centro de Servicio autorizado debe dar servicio a este producto, y sólo se deben usar piezas de repuesto originales.

AHORRO DE ENERGÍA

- No introduzca alimentos calientes en el electrodoméstico;
- No coloque los alimentos próximos unos de otros porque eso evita la circulación de aire;
- Asegure que los alimentos no toquen la parte trasera de(l) (los) compartimento(s);
- Si se va la luz, no abra la(s) puerta(s);
- No abra la(s) puerta(s) con frecuencia;
- No mantenga abierta(s) la(s) puerta(s) durante tiempos prolongados;
- No configure el termostato a temperaturas excesivamente frías;
- Algunos accesorios como cajones, se pueden retirar para tener mayor espacio de almacenamiento y menor consumo de energía.

PROTECCIÓN AMBIENTAL

Este electrodoméstico no contiene gases que pudieran dañar la capa de ozono, ni su circuito de refrigerante o materiales de aislamiento. El electrodoméstico no debe desecharse junto con la basura urbana y desechos. La espuma de aislamiento contiene gases inflamables: el dispositivo debe desecharse de acuerdo con las regulaciones de electrodomésticos que debe obtener de parte de sus autoridades locales. Evite dañar la unidad de enfriamiento, especialmente el intercambiador de calor. Los materiales usados en este electrodoméstico marcados con el símbolo ♻️ son reciclables.



El símbolo en el producto o en su empaque indica que este producto no debe tratarse como desecho doméstico. En su lugar, debe llevarse al punto de recolección apropiado para el reciclaje del equipo eléctrico y electrónico. Al asegurar que este producto se deseché de forma correcta, ayudará a evitar consecuencias negativas potenciales para el medio ambiente y la salud humana, que, de lo contrario, se podría ocasionar por el desecho inapropiado de este producto.

Para información más detallada sobre el reciclaje de este producto, favor de contactar a su municipio, el servicio de eliminación de basura doméstica o la tienda donde compró el producto.

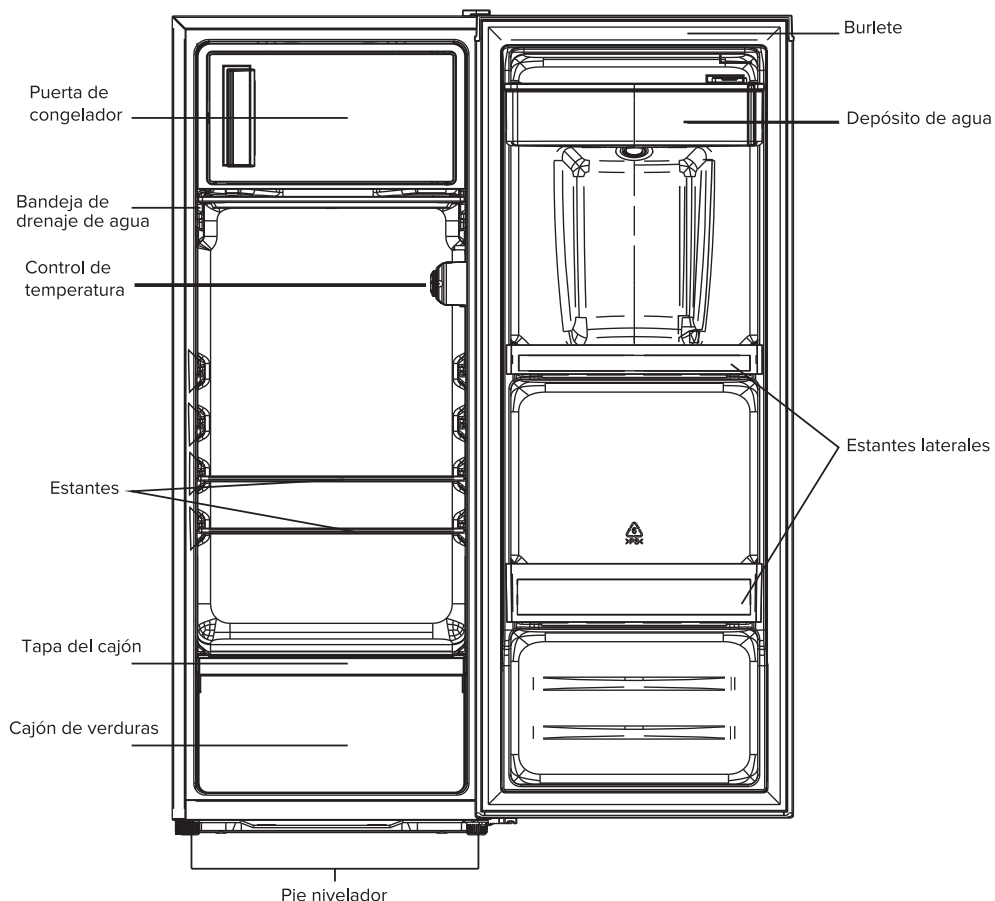
MATERIALES DE EMPAQUE

Los materiales con el símbolo ♻️ son reciclables. Elimine el empaque en contenedores de recopilación adecuados para reciclarlo.

ELIMINACIÓN DEL ELECTRODOMÉSTICO

1. Desconecte la clavija del enchufe de alimentación.
2. Corte el cable de alimentación y deséchelo.

2. Generalidades

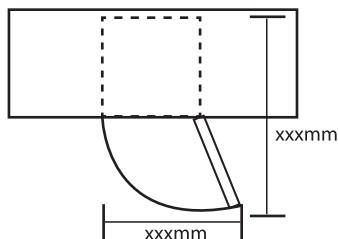


Nota: Las imágenes son de carácter ilustrativo y orientativo únicamente. Pueden aparecer ligeras diferencias entre las imágenes aquí exhibidas y su refrigerador. El fabricante puede disponer del agregado, modificación o eliminación de los accesorios sin previo aviso.

3. Instalación

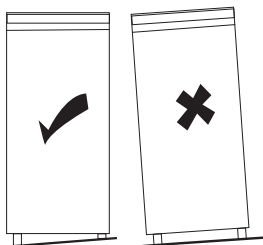
REQUISITOS DE ESPACIO

- Mantenga suficiente espacio para la puerta abierta.
- Mantenga un espacio de por lo menos 50mm en ambos lados del electrodoméstico.



NIVELACIÓN DE LA UNIDAD

Para nivelar la unidad, ajuste los dos pies de nivelación en la parte delantera de la unidad. Si la unidad no está nivelada, las puertas y las alineaciones del sello magnético no se cubrirán de forma apropiada.



POSICIONAMIENTO

Instale este dispositivo en una ubicación donde la temperatura ambiente corresponda a la clase climática indicada en la etiqueta de características del electrodoméstico:

Clase Climática	Temperatura ambiente
SN	+10 °C a +32 °C
N	+16 °C a +32 °C
ST	+16 °C a +38 °C
T	+16 °C a +43 °C

UBICACIÓN

El electrodoméstico debe instalarse lejos de fuentes de calor como radiadores, calentadores, luz de sol directa, etc. Asegure que el aire pueda circular libremente alrededor de la parte trasera del gabinete. Para asegurar el mejor desempeño, si el electrodoméstico se coloca debajo de un módulo alto, la mínima distancia entre la parte superior de la unidad y el módulo debe ser de por lo menos 50mm. Sin embargo, lo ideal es que el electrodomésticos no se coloque debajo de ningún módulo. El nivelado preciso se asegura con uno o más pies ajustables en la base de la unidad. Este refrigerador no está destinado a ser utilizado como un electrodoméstico empotrado.



¡ADVERTENCIA! Se debe poder desconectar el electrodoméstico de la corriente eléctrica; se debe poder acceder fácilmente al enchufe después de la instalación.

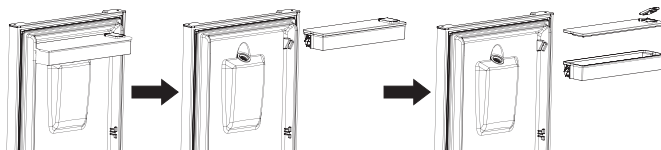
CONEXIÓN ELÉCTRICA

Antes de enchufarse, asegure que el voltaje y la frecuencia que se muestra en la etiqueta de características corresponda a su alimentación de corriente doméstica. El electrodoméstico debe estar conectado a tierra. El enchufe de corriente eléctrica se suministra con un contacto para este propósito. Si la toma de corriente doméstica no está conectada a tierra, conecte el electrodoméstico a tierra por separado en cumplimiento con las regulaciones actuales, consultando un electricista calificado. El fabricante rechaza toda responsabilidad si no se respetan las precauciones de seguridad anteriores. Este electrodoméstico cumple con las Directivas de la CEE.

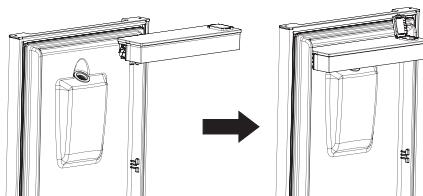
DISPENSADOR DE AGUA

Antes de usar el dispensador de agua por primera vez, retire y limpie el depósito de agua ubicado dentro del compartimento de refrigeración.

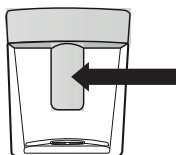
1. Retire el depósito de agua. Desprenda la tapa superior, lave y limpie tanto el depósito como la tapa.



2. Después de limpiarlos, vuelva a colocar el depósito de agua y su tapa como se muestra a continuación.

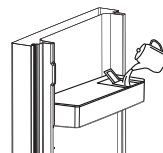


3. Limpie el pulsador del dispensador fuera de la puerta del refrigerador.



LLENADO DEL DEPÓSITO DE AGUA

1. Abra la tapa pequeña en la parte superior del estante del depósito.
2. Llene el depósito con agua potable hasta la línea de 2.5 l.
3. Cierre la tapa. Asegure que esté cerrada firmemente



DISPENSADOR DE AGUA

Presione el pulsador del dispensador suave con un vaso o un contenedor. Para detener el flujo, retire el vaso del pulsador.



4. Uso diario

PRIMER USO

Limpieza del interior

Antes de usar el electrodoméstico por primera vez, lave el interior y todos los accesorios internos con agua tibia y jabón neutro para retirar el olor típico de un producto nuevo, después seque bien.

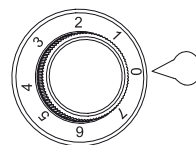


¡Importante!

No use detergentes o polvos abrasivos, ya que estos dañarán el acabado.

Configuración de temperatura

- El termostato controla la temperatura interna. Hay 8 configuraciones. El 1 es la configuración menos fría, el 7 es la configuración más fría y el 0 es para apagar el electrodoméstico.
- El electrodoméstico podría no estar operando en la temperatura correcta si se encuentra en un lugar particularmente caliente o si abre la puerta de éste con frecuencia.



Uso diario

Coloque los distintos alimentos en diferentes compartimentos de acuerdo con la tabla a continuación.

Compartimentos del refrigerador	Tipo de alimento
Puerta o estantes del refrigerador	<ul style="list-style-type: none"> • Alimentos con conservadores naturales como, mermeladas, jugos, bebidas, condimentos. • No almacene alimentos perecederos.
Cajón de verduras	<ul style="list-style-type: none"> • Las frutas, hierbas y verduras deben colocarse por separado en el cajón de verduras. • No guarde plátanos, cebollas, papas y ajo en el refrigerador.
Puerta o estantes del refrigerador	<ul style="list-style-type: none"> • Productos lácteos, huevos
Puerta o estantes del refrigerador	<ul style="list-style-type: none"> • Alimentos que no necesitan cocinarse, como los listos para consumirse, carnes frías, restos de comida.
Puerta o estantes del congelador	<ul style="list-style-type: none"> • Almacenar alimentos ya congelados. • El límite de conservación de los alimentos será de 1 semana.

CÓMO CONGELAR ALIMENTOS FRESCOS

- El compartimento de congelación es adecuado para almacenar alimentos congelados y ultracongelados durante 1 semana.
- Introduzca los alimentos en el compartimento de congelación para congelarlos.
- El proceso de congelación dura 24 horas: durante este periodo no agregue otros alimentos que vaya a congelar.

ALMACENAMIENTO DE ALIMENTOS CONGELADOS

Cuando el refrigerador se encienda por primera vez o después de un periodo de no haberlo usado, déjelo en funcionamiento por lo menos 2 horas en las configuraciones más altas antes de poner un producto en el compartimento de congelación. ¡Importante! En caso de descongelación accidental, como cuando se ha ido la luz durante un periodo más largo que los valores que se muestran en las características técnicas en el “tiempo de ascenso”, los alimentos descongelados deben consumirse rápidamente o cocinarse inmediatamente y volverse a congelar (después de cocinarse).

DESCONGELACIÓN

Los alimentos congelados o ultracongelados, antes de usarse, pueden descongelarse a temperatura ambiente, dependiendo del tiempo disponible para esta operación. Las piezas pequeñas pueden incluso cocinarse aún congeladas, directamente del congelador. En este caso, cocinar tomará más tiempo.

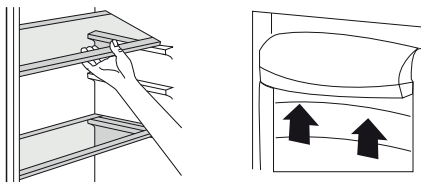
ACCESORIOS

Estantes móviles

Las paredes del refrigerador están equipadas con una serie de guías para que los estantes puedan colocarse como se desee.

Cómo colocar los estantes de la puerta

Para permitir el almacenamiento de paquetes de alimentos de varios tamaños, los estantes de la puerta pueden colocarse en distintas alturas. Para hacer estos ajustes, proceda de la siguiente manera: gradualmente jale el estante en dirección de las flechas hasta que éste se libere, después vuelva a colocarlo según se requiera.



CONSEJOS Y SUGERENCIAS ÚTILES

Para ayudarle a sacar el mejor provecho del proceso de congelación, aquí hay algunas sugerencias importantes:

- La cantidad máxima de alimentos que se pueden congelar en 24 horas se muestra en la placa de clasificación;
- El proceso de congelación tarda 24 horas. No se deben agregar otros alimentos durante este periodo;
- Únicamente congele alimentos completamente limpios;
- Prepare los alimentos en pequeñas porciones para permitir que se congelen rápida y completamente para que pueda descongelar subsecuentemente solo las cantidades requeridas;
- Envuelva los alimentos en papel aluminio y polietileno para asegurar que los paquetes estén empacados al vacío;
- No permita que los alimentos frescos, o congelados toquen los que ya están congelados, para evitar una elevación de temperatura de los últimos;
- Los alimentos magros se almacenan mejor y durante un tiempo más prolongado que los grasosos; la sal reduce la duración de almacenamiento de los alimentos;
- Los hielos, si se consumen inmediatamente después de sacarse del congelador, pueden causar que se quemé la piel por congelación;
- Se aconseja poner la fecha de congelación en cada paquete individual para que pueda sacarlo del congelador. Recuerde que tocar los alimentos congelados puede causar quemaduras por congelación.

SUGERENCIAS PARA ALMACENAR ALIMENTOS CONGELADOS

Para obtener el mejor desempeño de este electrodoméstico, debe:

- Asegurar que el distribuidor haya almacenado adecuadamente los alimentos comerciales congelados;
- Asegurar que los alimentos congelados se lleven de la tienda al congelador en el menor tiempo posible;
- No abra la puerta con frecuencia y no la deje abierta más tiempo del que sea absolutamente necesario;
- Una vez descongelados, los alimentos se echan a perder rápidamente y no se pueden volver a congelar;
- No exceda el periodo de almacenamiento indicado por el fabricante de alimentos.

SUGERENCIAS PARA LA REFRIGERACIÓN DE ALIMENTOS FRESCOS

Para obtener el mejor desempeño:

- No almacene alimentos calientes o líquidos en evaporación en el refrigerador.
- Cubra o envuelva los alimentos, particularmente si tienen un sabor fuerte.
- Meta los alimentos en bolsas de polietileno y colóquelos en los estantes de vidrio arriba del cajón de verduras.
- Por seguridad, almacene uno o dos días.
- Debe cubrir los alimentos cocinados, platillos fríos, etc. y colocarlos en cualquier estante.
- Frutas y verduras: se deben lavar bien y se deben colocar en los cajones especiales suministrados.
- Mantequilla y queso: se deben envolver y almacenar en los estantes de la puerta.
- Los plátanos, papas, cebollas y ajo, si no están empacados no deben meterse al refrigerador.

LIMPIEZA

Por cuestiones de limpieza, el interior del electrodoméstico, incluyendo los accesorios interiores, deben limpiarse con regularidad.



¡Atención! El electrodoméstico no debe estar conectado a corriente durante la limpieza. ¡Peligro de descarga eléctrica! Antes de limpiar, apague el electrodoméstico y desconecte el cable de alimentación de la corriente, o apague el disyuntor o fusible. Nunca limpie el electrodoméstico con un limpiador de vapor. Se podría acumular la humedad en los componentes eléctricos, lo cual representa un peligro de descarga eléctrica. Los vapores calientes pueden dañar las partes plásticas. El refrigerador debe estar seco antes de que se vuelva a poner en servicio.



¡Importante! Los aceites etéreos y los solventes orgánicos pueden dañar las partes plásticas, como el jugo de limón, o el jugo de la cáscara de la naranja, ácido butírico, un limpiador que contiene ácido acético.

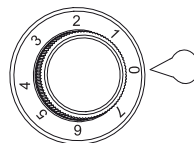
- No permita que dichas sustancias estén en contacto con las piezas del electrodoméstico.
- No use ningún limpiador abrasivo.
- Retire los alimentos del congelador. Almacénelos en un lugar fresco, bien cubiertos.
- Apague el electrodoméstico y desconecte el cable de alimentación de la corriente, o apague el disyuntor o fusible.
- Limpie la heladera y los accesorios interiores con un trapo y agua tibia. Después de limpiar, enjuague con agua fresca y seque con un trapo.
- La acumulación de polvo en el condensador incrementa el consumo de energía. Por esta

razón, limpie cuidadosamente el condensador en la parte posterior del electrodoméstico una vez al año con un cepillo suave o una aspiradora.

- Después de que todo esté seco, vuelva a poner en servicio el electrodoméstico.

DESCONGELACIÓN SEMIAUTOMÁTICA

Si la escarcha del congelador crece hasta 5 mm, presione el botón de descongelación que se encuentra en la perilla del termostato, el compresor se detendrá hasta que la temperatura del sensor alcance los 5°C, este sensor se encuentra debajo del condensador interno. El botón volverá a la posición normal automáticamente luego que se complete el proceso de descongelación semiautomática; el refrigerador volverá a funcionar normalmente.



Si desea interrumpir o necesita usar el congelador durante el proceso de descongelación, debe girar la perilla del termostato a la posición "0" y luego coloque la perilla de control de temperatura en la posición que necesite, seguidamente el refrigerador funcionará correctamente nuevamente, o también podrá esperar a que la temperatura del sensor alcance los 5 ° C.

Para mantener la alta eficiencia y vida útil del refrigerador, es necesario realizar este proceso de descongelación regularmente.

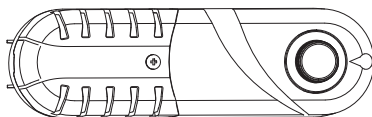
REEMPLAZO DE LA LÁMPARA



¡Atención! Antes de reemplazar la lámpara debe desconectar el electrodoméstico de la corriente eléctrica.

Las especificaciones de la lámpara están enlistadas en la etiqueta de clasificación. Siga el proceso a continuación para reemplazar la lámpara:

1. Configure la perilla de regulación de temperatura al número "0" para apagar el electrodoméstico.
2. Desconecte el electrodoméstico para asegurar que esté desconectado de la corriente eléctrica.
3. Retire el tornillo de la cubierta de la lámpara.
4. Jale la tapa de la cubierta.
5. Desatornille la lámpara.
6. Ajuste la nueva lámpara en la dirección correcta, después reemplace la cubierta de la lámpara y atornille.
7. Conecte el electrodoméstico y regule la perilla en la posición correcta.



5. Solución de problemas



¡Atención! Antes de solucionar algún problema, desconecte la corriente de energía. Solo un electricista calificado o una persona competente pueden solucionar problemas que no estén incluidos en el presente manual. ¡Importante! Hay algunos sonidos durante el uso normal del refrigerador (compresor, circulación del refrigerante).

Problema	Posible causa	Solución
El refrigerador no funciona.	El cable de alimentación no está conectada o se encuentra suelta.	Conecte el cable de alimentación.
	El fusible está fundido o defectuoso.	Revise el fusible y reemplace si es necesario.
	El enchufe está defectuoso.	Un electricista debe corregir los problemas con el enchufe.
El electrodoméstico congela o enfría demasiado	La temperatura es demasiado fría o el refrigerador está funcionando en modos SUPER altos.	Gire el regulador de temperatura a una configuración menos fría temporalmente.
Los alimentos no están lo suficientemente fríos.	La temperatura no está ajustada apropiadamente.	Favor de ver la sección de Configuración de Temperatura.
	La puerta quedó abierta durante un largo período.	Abra la puerta sólo cuando sea necesario.
	Se colocó una gran cantidad de comida caliente en el refrigerador dentro de las últimas 24 horas.	Gire el regulador de temperatura a una configuración más fría temporalmente.
	El refrigerador está cerca de una fuente de calor.	Favor de ver la sección de ubicación de instalación.
Gran acumulación de escarcha en el sello de la puerta.	El sello de la puerta no está cerrado de forma hermética.	Tibie las secciones que gotean del sello de la puerta cuidadosamente con una secadora de cabello (en una configuración fría) Al mismo tiempo, dele forma al sello de la puerta manualmente para que se ajuste correctamente.
Ruidos inusuales	El refrigerador no está bien nivelado.	Reajuste los pies.
	El refrigerador está tocando la pared u otros objetos.	Mueva el refrigerador ligeramente.
	Un componente, como una tubería en la parte trasera del refrigerador está tocando otra parte del mismo o la pared	Si es necesario, retire o aleje el componente con el que tiene contacto el refrigerador.

Si la falla se presenta nuevamente, contacte al Centro de Servicio.

6. Ficha técnica

Marca - Modelo	PHILCO PHSD170BD PHSD170ND PHSD170PD PHSD170XD
Tipo de aparato	REFRIGERADOR
Clase de eficiencia energética *	A
Consumo de energía [kWh/año] **	175
Volumen útil del compartimiento de alimentos frescos [litros]	146
Volumen útil del compartimiento de alimentos congelados [litros]	18
Clasificación por estrellas del congelador	1 Estrella
Período de elevación de temperatura [Horas:Minutos]	-
Capacidad de congelación [kg/24 h]	-
Clase climática	T
Ruido dB (A)	36

* La clasificación de eficiencia energética abarca desde la letra A+++ (mayor eficiencia) hasta la D (menoreficiencia)

** Consumo de energía según los resultados obtenidos en la prueba normal de 24 horas. El consumo real depende de las condiciones de uso del aparato y de su localización.

Garantía

CERTIFICADO DE GARANTÍA

(Válido sólo para la República Argentina)

PILISAR S.A. garantiza al Consumidor (conforme se lo define en la Ley N° 24.240) que presente el Certificado de Garantía junto con la factura de compra, el correcto funcionamiento de esta unidad dentro de las siguientes condiciones:

1. PILISAR S.A. garantiza este producto por el periodo de 12 (doce) meses. Esta garantía comprende nuestra obligación de reparar sin cargo la unidad, en los términos de la Ley 24.240 y su reglamentación, siempre que la falla se produzca dentro de un uso normal, acorde al punto 5 de la presente garantía y que no hayan intervenido factores ajenos que pudieran perjudicar a juicio de PILISAR S.A. su buen funcionamiento.

PILISAR S.A. no está obligada en ningún caso al cambio de la unidad completa, pudiendo reemplazar las piezas defectuosas de manera que la misma vuelva a ser idónea para el uso al cual está destinada.

2. Durante la vigencia de la garantía regirán las normativas establecidas por la ley 24.240, el Decreto 1798/94 y normas concordantes.

3. PILISAR S.A. reemplazará o reparará a su opción, sin cargo, los componentes de esta unidad con defectos de fábrica.

4. PILISAR S.A. dará cumplimiento a las solicitudes de reparación en un plazo razonable. Por tratarse de un bien con componentes importados, de no contar con los repuestos necesarios, el tiempo de reparación estará condicionado a las normas vigentes para la importación de partes. En caso de no contar con los componentes idéntico al original, éste podrá ser reemplazado por otro de características similares.

5. Las condiciones de armado, almacenaje, mantenimiento y operación correctas de esta unidad están detalladas en el Manual de Uso adjunto.

6. Las únicas personas autorizadas para intervenir el producto y/o contraer en nombre de PILISAR S.A. las obligaciones aquí consignadas son los Servicios Técnicos Autorizados y exclusivamente designados por PILISAR S.A.

7. La presente garantía no ampara defectos originados por:

- a. Deficiencias en el armado, almacenaje, mantenimiento.
- b. Práctica o participación de cualquier tipo de actividad acrobática o competitiva.
- c. Inundaciones, incendios, terremotos, tormentas eléctricas, golpes o accidentes de cualquier naturaleza o fuerza mayor.
- d. Instalación y uso no conforme a lo especificado en el Manual de Uso.
- e. daños originados por el transporte en cualquiera de sus formas.
- f. Daños originados por elementos extraños incluyendo productos o materiales de limpieza no previstos para el mantenimiento del equipo, insectos, etc.

g. Defectos estéticos tales como rayaduras, roturas o deterioro de las superficies expuestas
h. Defectos provocados por desgaste por el uso en componentes sometidos a fricción, tales como pero no limitados a cubiertas, engranajes, cadena, bujes, rodamientos, sistema de frenos, sillín y empuñaduras.

8. Quedan también excluidos de la presente garantía:

- a. Fallas producidas por suciedad o corrosión generada por las condiciones de uso, almacenaje o deficiencias en el mantenimiento
- b. Fallas o desperfectos derivados de la mano de obra o materiales utilizados para la instalación de esta unidad;

9. PILISAR S.A. no se responsabiliza por daños y/o deterioros que eventualmente se puedan ocasionar a terceros en forma directa, indirecta o incidental, ni de otro tipo (incluidos pero sin limitarse a los daños emergentes, lucro cesante, pérdida de tiempo o de información comercial o personal) que sea consecuencia del uso o mal funcionamiento del equipo.

10. La presente garantía dejará de tener validez cuando personas no autorizadas por PILISAR S.A. hayan intervenido esta unidad, cambiado alguna de sus partes o modificado el diseño original.

11. Si se modificara el documento de compra de cualquier forma o si se hubieran dañado, alterado o retirado de la unidad las etiquetas de identificación que ésta posee o cuando presenten enmiendas o falsedad de alguno de sus datos, significará sin perjuicio de las acciones civiles y/o penales que por derecho correspondan, la inmediata revocación de la presente garantía.

Atención al cliente

Tel.: 0810-444-PHILCO (7445)

Vía Mail: atencionclientes@philcodigital.com.ar

Listado de Servicio Técnico Autorizado:

www.philco.com.ar

Importa, Distribuye y Garantiza:

PILISAR S.A.

Roque Pérez 3650 - C1430FBX

C.A.B.A. - República Argentina

Hecho en China

PHILCO ▶