



# MANUAL DE /USUARIO — SW220BN — SW220PN

SMARTWATCH

---

**NOBLEX**

---

# ÍNDICE

CONFIGURACIÓN INICIAL _____	03
CAMBIO DE CORREA _____	05
INSTRUCCIONES DE CARGA _____	05
FUNCIONES _____	05
SOLUCIÓN DE PROBLEMAS _____	06
CLÁUSULA DE EXENCIÓN _____	07
CUIDADO DEL MEDIO AMBIENTE _____	07
ATENCIÓN AL CLIENTE _____	07

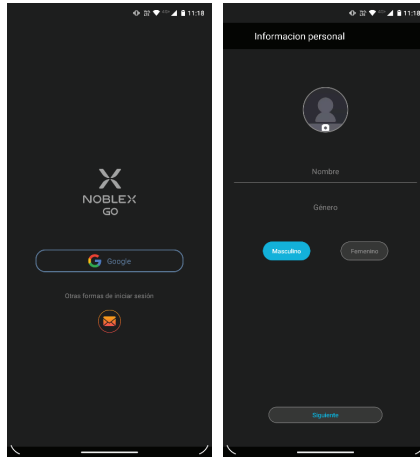
# CONFIGURACIÓN INICIAL

Primero, debes descargar e instalar la aplicación Noblex GO en tu teléfono móvil. La aplicación Noblex GO te permitirá establecer tus objetivos de fitness, realizar un seguimiento de tu progreso, compartir el progreso con amigos, etc.

## Conexión del reloj al teléfono móvil

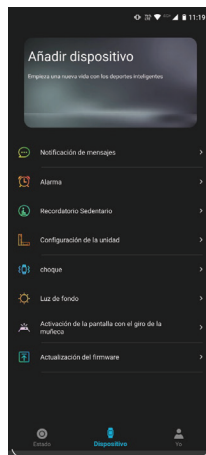
La aplicación Noblex GO es compatible con IOS y Android, y con Bluetooth. Abre el Bluetooth en el móvil.

1. Descarga la aplicación:

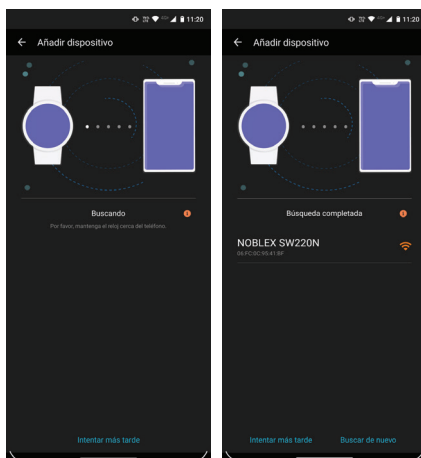


2. Empareja el reloj con la aplicación. Al emparejar, asegúrate de que el reloj y la aplicación puedan comunicarse entre sí (sincronizar datos).

o Abre la aplicación, ve a "Añadir dispositivo" > selecciona smartwatch.

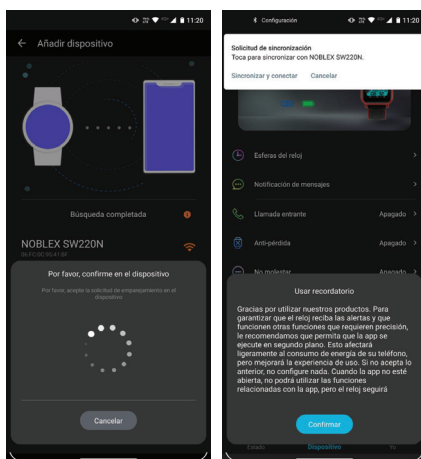


3. En la lista de dispositivos encontrados, selecciona el smartwatch con la señal más fuerte y confirma el emparejamiento haciendo clic en el botón de emparejamiento que aparece en la pantalla del reloj según lo indique tu teléfono. En este momento, el icono de Bluetooth en el reloj será de color azul, lo que indica que estás conectado a Bluetooth.



#### 4. Método de conexión Bluetooth 3.0:

- o Los usuarios de iPhone admiten la conexión de doble Bluetooth 5.3+3.0 con un solo clic (empareja de acuerdo con el cuadro de mensajes del sistema).
- o Los usuarios de Android deben, la primera vez, hacer clic en "enlazar" en las "opciones de emparejamiento del servicio de llamadas" en la interfaz de aviso de emparejamiento de Bluetooth, y luego seguir las indicaciones de la interfaz para completar el emparejamiento de Bluetooth 5.3+3.0. Las conexiones posteriores al teléfono recordarán el Bluetooth 3.0 del reloj, para lograr la conexión de doble Bluetooth con un solo clic (si el Bluetooth 3.0 no se conecta automáticamente, busca manualmente el modelo de reloj Bluetooth en el teléfono).



## CAMBIO DE CORREA

El smartwatch consta de dos partes (el cuerpo del reloj y la correa). Se pueden comprar correas diferentes por separado y cambiarlas libremente según tus preferencias.

## INSTRUCCIONES DE CARGA

**Carga:** Alinea los contactos metálicos en la parte inferior del reloj con la base de carga. El indicador de carga aparecerá en la pantalla del reloj en 5 segundos. El reloj tarda aproximadamente 3 horas en cargarse por completo. Verás que el icono de la batería está lleno si el reloj se ha cargado por completo.

**Nota:** Limpia la interfaz de carga antes de cargar para evitar que el sudor restante corra el contacto de metal dorado u otros riesgos.

## FUNCIONES

### Cambiar la esfera del reloj

Mantén presionada la pantalla, desliza el dedo para elegir y haz clic para confirmar. Puedes descargar más esferas de reloj desde la aplicación. Abre la aplicación, ve a Dispositivo - Esfera del reloj, y puedes elegir una esfera en línea o una esfera personalizada con la foto de tu teléfono.

### Deporte:

El reloj admite más de 100 modos de deporte, incluyendo categorías de fitness, ocio, competición, deportes de pelota y danza. Esto incluye: correr, caminar, correr en cinta, montañismo, ciclismo, spinning, yoga, baloncesto, fútbol, bádminton y otros deportes. El reloj admite la personalización de deportes, lo que permite personalizar tu deporte favorito entre más de 100 modos de deporte.

**Personalización de deportes:** Aplicación "deportes" - "personalizado" - "añadir" para saltar a la página de categorías de deportes, haz clic en el nombre del deporte para añadirlo.

### Actividad:

Después de usar el reloj correctamente, abre la función "conteo de pasos" en el reloj para mostrar el número de pasos, las calorías, la distancia y otros parámetros del ejercicio del día.

### Frecuencia cardíaca:

Usa el reloj correctamente, ni demasiado apretado ni demasiado suelto, asegúrate de que no haya fugas de luz verde, abre la función "Frecuencia cardíaca" en el reloj y mide automáticamente la frecuencia cardíaca después de entrar en la aplicación.

### Estrés:

Después de usar el reloj correctamente, abre la función "Estrés" en el reloj; comprueba cuánta presión psicológica estás sintiendo.

### Mercado de valores

Aplicación "Dispositivo" - "Mercado de valores" - "Añadir" para saltar a la página de búsqueda, haz clic en el icono de búsqueda en la parte superior derecha para introducir el nombre de la acción y buscar para añadirla.

### Reloj mundial

Aplicación "Dispositivo" - "Hora mundial" - "Añadir", puedes desplazarte hacia abajo para seleccionar o hacer clic en el icono de búsqueda en la parte superior derecha para introducir el nombre de una región y buscar para añadirla.

### **Oxígeno en sangre**

Después de usar el reloj correctamente, abre la función "Oxígeno en sangre" en el reloj; se requiere la medición manual del oxígeno en sangre.

### **Sueño**

Después de usar el reloj correctamente, abre la función "Sueño" en el reloj para registrar el estado del sueño durante toda la noche.

### **Llamada**

El reloj inteligente admite llamadas Bluetooth, y los usuarios pueden hacer, responder y rechazar llamadas directamente en el reloj.

### **Aviso**

Puedes ver los mensajes de texto en el teléfono móvil y la información en tiempo real enviada al reloj.

### **Música**

Abre la aplicación "Música" en la aplicación del reloj; puedes controlar la reproducción de música de tu teléfono y admite operaciones como pista anterior, reproducir/pausar, pista siguiente y ajuste de volumen.

### **Recordatorio anti-pérdida**

Cuando el reloj se desconecta del Bluetooth del teléfono móvil, el reloj emitirá un sonido y vibrará para evitar la pérdida.

### **Cámara**

Controla la cámara del teléfono móvil para tomar fotos de forma remota. Al usar esta función, haz clic en "Dispositivo-Tomar foto" en la aplicación para encender la cámara.

### **Alarma:**

Configura las alarmas en la aplicación y sincronízalas con el reloj, máximo 5 alarmas.

### **Encontrar teléfono:**

Cuando el reloj está conectado a la aplicación, el teléfono emitirá un sonido después de tocarlo.

### **Cronómetro**

El temporizador electrónico puede registrar un período de tiempo o registrar varios períodos de tiempo.

### **Clima**

La misma forma de calcular el clima en tiempo real que se muestra en el reloj.

### **Asistente de voz**

Activa el asistente de voz de tu teléfono.

### **Ajustes**

Brillo, idioma, tema, reiniciar, apagar, restaurar los ajustes de fábrica, acerca de.

### **Menú rápido**

1. Cambio de fuente de audio
2. Modo No molestar
3. Linterna
4. Ajuste de brillo
5. Ajustes

## **SOLUCIÓN DE PROBLEMAS**

### **Pérdida de la señal de frecuencia cardíaca**

El reloj inteligente presta atención continuamente a los datos de tu frecuencia cardíaca durante el ejercicio y en tu vida diaria. A veces, el reloj puede no obtener una señal de frecuencia cardíaca adecuada. En este momento, los datos de frecuencia cardíaca perdidos aparecerán en la línea de puntos.

Si no puedes obtener la señal de frecuencia cardíaca, primero debes confirmar si llevas puesto

el reloj correctamente. Ajústalo para evitar que esté demasiado alto o demasiado bajo en la muñeca, ni demasiado apretado ni demasiado suelto. Después del ajuste, activa la monitorización de la frecuencia cardíaca en tiempo real para obtener los datos.

Si sigues sin obtener datos de frecuencia cardíaca, comprueba si la función de monitorización de la frecuencia cardíaca está activada en la aplicación Noblex GO.

#### **Otros problemas**

Si tu móvil no puede emparejar el reloj, haz clic en Ajustes - Bluetooth en tu móvil y comprueba si hay señal del reloj. Si la hay, significa que no hay ningún problema con la señal de Bluetooth. Comprueba si el reloj está emparejado con otros teléfonos y desvincúlalo. Los usuarios de dispositivos IOS deben hacer clic en Ajustes - Bluetooth - Ignorar este dispositivo y, a continuación, volver a emparejarlo.

## **CLÁUSULA DE EXENCIÓN**

1. Los datos de frecuencia cardíaca y oxígeno en sangre obtenidos a través del reloj se proporcionan solo como referencia y no están destinados a ser una base médica o de diagnóstico.
2. El autodiagnóstico y el autotratamiento son peligrosos. Solo los médicos cualificados están autorizados a diagnosticar y tratar la presión arterial alta o cualquier otra enfermedad cardíaca. Ponte en contacto con tu médico para obtener opiniones de diagnóstico más profesionales.
3. Los datos del reloj inteligente, como la frecuencia cardíaca, la presión arterial, etc., pueden no ser completamente precisos debido a factores como la interferencia con las señales ambientales, la postura de uso, los cambios en el entorno climático y la condición física.
4. NO administres fármacos ni sigas tratamientos basándote en los datos de monitorización proporcionados por el reloj, y debes seguir el consejo médico cuando se requiera medicación y tratamiento. No nos hacemos responsables de la inexactitud de los datos de monitorización ni de las consecuencias del uso indebido de los datos y la información.

## **CUIDADO DEL MEDIO AMBIENTE**



Este símbolo significa que este producto, es un aparato eléctrico o electrónico (AEEs), que contiene materiales o elementos que pueden ser peligrosos y/o contaminantes, y por ende sus residuos (RAEEs) se encuentran sujetos a una recolección selectiva con el objeto de preservar el medio ambiente y la salud humana"

## **ATENCIÓN AL CLIENTE**

Visite el sitio oficial: [www.noblex.com.ar](http://www.noblex.com.ar)

Por e-mail: [atencionclientes@noblex.com.ar](mailto:atencionclientes@noblex.com.ar)

Telefónicamente al 0810-444-6625 (NOBLEX)

Fabrica, Distribuye y Garantiza

**NEWSAN S.A.**

Roque Pérez 3650 - C1430FBX  
C.A.B.A. - República Argentina

---

# NOBLEX

---

MANUAL DE USUARIO  
SMARTWATCH  
SW220BN  
SW220PN